

# COMPTE RENDU D'ACTIVITÉ 2023



Journée d'immersion SpéléoEnologie® dans la Grotte Saint-Marcel (Ardèche) lors du séminaire Franco-chilien.

## ÉDITO

Pour notre 29ème année d'existence, le Cermosem vous partage un compte-rendu annuel renouvelé. Les raisons sont multiples. Nous avons souhaité alléger le document et sa lecture. Nous lançons en parallèle une réflexion sur notre communication (nous vous sollicitons plus loin pour connaître vos attentes), et surtout 2024 sera l'occasion de fêter nos 30 ans de présence en Ardèche.

Les anniversaires sont toujours des moments importants. On les célèbre tout en espérant qu'ils ne soient pas une rupture trop importante avec ce qui précédait. Nous en avons tout de même profité pour réfléchir collectivement à un projet pour le site à l'aune des transformations à l'œuvre dans notre société.

Dès lors, que ce soit dans leurs dimensions pédagogiques ou de recherche, il nous a semblé essentiel d'ancrer les travaux menés sur ce campus de l'Institut d'Urbanisme et de Géographie Alpine (IUGA) et de l'UMR Pacte dans le champ des transitions appliqué aux territoires ruraux. De ce fait, cette entrée occupe une place de plus en plus centrale dans nos contenus et nos travaux. L'évolution continue des différents parcours de formation mais aussi la diversité des projets de recherche ancrés, en partie ou entièrement sur place, et qui vont de la sociologie rurale et agricole à la géographie des loisirs en sont les marqueurs.

Rendez-vous à l'automne pour les 30 ans du Cermosem.



# LES SOUTIENS DU CAMPUS RURAL DE L'UGA EN ARDECHE

Le Département de l'Ardèche : un partenaire historique du Cermosem.

Le Cermosem est, lors de son ouverture en 1994, issu de la volonté conjointe de l'Université Joseph Fourier, de la Région Rhône-Alpes, du rectorat de l'académie de Grenoble et du Département de l'Ardèche. Ce dernier soutient la présence de cette antenne universitaire dans le but de favoriser l'accès à l'enseignement supérieur aux jeunes ardéchois. Ce soutien est nécessaire au fonctionnement de l'antenne et au développement de l'enseignement supérieur et de la recherche en espace rural. Il est destiné à participer au financement de postes d'assistance à la recherche, à la formation et au fonctionnement global. Il permet la présence d'un lieu unique en France qui, par l'ensemble de ses activités de formation et de recherche, permet de répondre aux attentes des acteurs locaux, renforce l'attractivité du site et développe l'ancrage territorial de l'université au sein des territoires éloignés.

# Ardèche

LE DÉPARTEMENT

La Région Auvergne-Rhône-Alpes partenaire du développement du Campus rural dans le cadre de l'appel à projet visant à « soutenir le développement territorial de l'enseignement supérieur ».

Soutenu par la Région Auvergne-Rhône-Alpes, le Cermosem travaille quotidiennement au développement des conditions de vie étudiante et au rayonnement régional du campus rural.

Citons quelques réalisations en 2023 :

- Renforcement de l'équipe support,
- Mise en place de partenariats avec, le Lycée Agricole Olivier de Serres et la commune de Villeneuve-de-Berg pour favoriser l'activité physique,
- Accueil d'une permanence du CIO'Sup,
- Lancement d'une étude avec le CAUE de l'Ardèche, pour améliorer les conditions d'accueil de l'UGA en Ardèche,
- Réalisation d'un documentaire sur l'histoire du Cermosem.
- Refonte des outils de communication.



**La Région**  
Auvergne-Rhône-Alpes

# LES EVENEMENTS MARQUANTS

## de 2023

### RENTREE DES ETUDIANTS

// 2 octobre 2023

Accueil des étudiants de licences professionnelles en présence du vice-président du campus UGA Valence Drôme Ardèche, du directeur de l'IUGA, de Mme la maire de Villeneuve-de-Berg, des élus communautaires et du directeur du Lycée Agricole Olivier de Serres.

### JOURNEE DEPARTEMENTALE DES PAYSAGES 2023

// 20 octobre 2023

70 personnes se sont rassemblées au CERMOSEM dans le cadre des célébrations des 30 ans de la loi paysage et de la fin du projet «Paysages mobilisés». Inauguration de l'exposition itinérante éponyme, tables rondes autour des paysages habités, paysages mangés, paysages-énergie.

### ASSISES DE LA RECHERCHE SUR LES PRATIQUES RECREA-SPORTIVES EN NATURE

// 15,16,17 novembre 2023

123 chercheurs et chercheuses se sont retrouvés dans le cadre des assises. Durant 3 journées, 12 pôles réflexifs qui rendent compte des dynamiques de transformation en cours ont été travaillés. Un moment incontournable pour toutes celles et ceux qui s'intéressent à ces pratiques.

### RENCONTRES REFUGES AU COEUR DES TRANSITIONS

// 7, 8, 9 décembre 2023

300 personnes se sont retrouvés autour des enjeux de la transition des refuges, ont partagé leurs expériences inspirantes en matière de transition touristique et climatique et se sont projetés vers une trajectoire collective pour l'avenir des refuges de montagne.

### DEPART EN RETRAITE DE PHILIPPE BOURDEAU

// 31 décembre 2023

### UNE ENQUÊTE

Pour nos 30 ans, nous souhaitons vous questionner sur nos moyens d'information et de communication. Nous allons ainsi renouveler notre site internet, notre identité visuelle, mais aussi engager une réflexion autour de vos attentes. Pour cela, nous vous proposons de répondre à un rapide questionnaire (1 min) qui nous permettra d'adapter nos canaux et notre contenu.

Flashez-le ou rendez vous sur :

<https://enquetes.univ-grenoble-alpes.fr/v4/s/bdh0fa>

# LES FORMATIONS

Les formations universitaires qui se déroulent à Mirabel, sur le site du Pradel, s'inscrivent dans le cadre des activités pédagogiques confiées par l'Université Grenoble Alpes à l'Institut d'Urbanisme et de Géographie Alpine dont dépend le Cerrosem.

## LES LICENCES PROFESSIONNELLES

Les étudiants des licences professionnelles "Concepteur de Projets Touristiques" (CPT), "Gestionnaires des Espaces Naturels de Loisirs" (GENL) et "Guide Conférencier" (GC), ont effectué leur rentrée le 2 octobre 2023.

## LES TRAVAUX COLLECTIFS

Cette année, les trois promotions travaillent sur des ateliers collectifs ayant comme thème :

### DIAGNOSTIC DE TERRITOIRE :

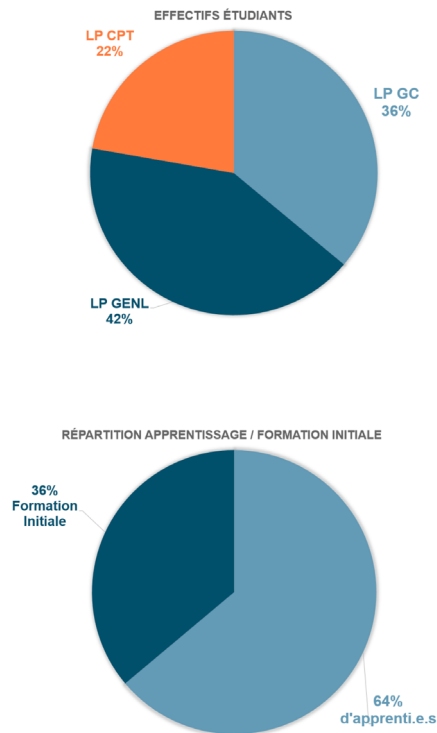
Le syndicat mixte de la montagne ardéchoise a été le commanditaire du diagnostic territorial des licences professionnelles concepteur et gestionnaire. Ils ont travaillé sur le développement de la station de montagne de la Croix de Bauzon comme pôle sport nature pour les quatre saisons.

### PROJETS TUTORÉS :

Projet Parasport Ruralité Inclusion (PARI) : un groupe de 5 étudiants a travaillé sur le recensement et l'analyse des pratiques existantes du Parasport en Auvergne-Rhône-Alpes.

Médiation par les sports de nature : 5 étudiants ont travaillé à la réalisation d'outils de médiation dans les pratiques sportives de nature (spéléologie et escalade).

## EN CHIFFRES



Ces trois parcours accueillent cette année au total 39 étudiant.es, en mixant des publics en formation initiale et formation continue pour une année universitaire. Cette année, ces effectifs reçoivent 6 apprenti.e.s en GENL et 6 apprenti.e.s en CPT et 10 apprenti.e.s en GC.

Les enseignements alternent cours théoriques, conférences sur les patrimoines, travaux dirigés, projets tutorés et ingénierie de projets territoriaux ou travaux pratiques en guidage.

La formation est soutenue financièrement par la Région Auvergne Rhône-Alpes, via son schéma de l'enseignement supérieur et par le Département de l'Ardèche.

documents d'urbanisme. Des propositions de mise en tourisme ont également été faites, leurs travaux ont fait l'objet d'une restitution publique devant les habitants.

## RENSEIGNEMENTS SUR LES FORMATIONS

### GUIDE CONFÉRENCIER

Responsable pédagogique : Nicolas Senil

### GESTIONNAIRES DES ESPACES NATURELS DE LOISIRS

Responsable pédagogique : Pascal Mao

### CONCEPTEUR DE PROJETS TOURISTIQUES

Responsable pédagogique : Pascal Mao

### DIPLOME UNIVERSITAIRE - ANALYSE DE DONNÉES ET SYSTÈMES D'INFORMATION GÉOGRAPHIQUE / FORMATION SIG

Responsable pédagogique : Nicolas Robinet

## RENSEIGNEMENTS SUR L'APPRENTISSAGE ET LA FORMATION TOUT AU LONG DE LA VIE

Référente : Mélodie Roche

En savoir plus sur nos formations :

<https://iuga.univ-grenoble-alpes.fr/institut/le-cerrosem/formations-du-cerrosem/>



## LES MASTERS

Masters 2 GAED parcours « Tourisme, Innovation, Transition ».

Responsable pédagogique : Pascal Mao

Le tronc commun se déroule à Grenoble, mutualisé avec les autres masters de l'IUGA. Ensuite, différents modules thématiques sont réalisés au Pradel. Le premier portant sur la culture et le développement des territoires touristiques est piloté par Jean Corneloup et réalisé en partenariat avec le Master de Clermont-Ferrand Conception et développement d'espaces sportifs et récréatifs innovants (CEDESRI). Le second, intitulé Territoires, acteurs et (après) développement est coordonné par Pascal Mao. Il se déroule sur 10 jours en mixant interventions académiques et professionnelles.

## DIPLÔME UNIVERSITAIRE

Analyse de données et systèmes d'informations géographiques

De Janvier à Juin 2023 les 13 candidat(e)s ont validé leur diplôme. Les personnes formées, issues du monde professionnel, provenaient des champs de l'environnement, de l'urbanisme, de l'informatique ou encore de l'archéologie.

## LES DOCTORANTS

• Yannick VIALETTE, La transition des espaces de montagne : quand la dialectique tourisme et science participe à accompagner les mutations en cours.

Thèse de doctorat en géographie sous la direction de Jean Corneloup et Pascal Mao.

La proposition de sujet vise à procéder à une relecture actualisée du triptyque montagne, tourisme et science. Ainsi, l'enjeu de ce travail est de questionner la place et l'impact actuel des pratiques de tourisme scientifique dans les montagnes françaises. L'étude de certaines dynamiques permettra de mettre en évidence les processus de transition en confrontant le regard des professionnels, touristes et scientifiques.

• Arnaud SZKUTNICKI, Aux marges du tourisme ? De l'approche geo-culturelle aux enjeux geo-politiques d'une pratique identitaire. Étude du backpacking israélien au Chili.

Thèse de doctorat en géographie sous la direction de Philippe Bourdeau et de Pascal Mao.

Tous les ans, après la réalisation du service militaire obligatoire, plusieurs milliers de « routards » israéliens voyagent à travers le monde, principalement en Amérique latine et en Asie. Ce phénomène correspond au Post-Army Trip, rite de passage collectif et normatif, propre à la société israélienne. A travers l'étude de ce phénomène de mobilité touristique au Chili, centrée sur les pratiques individuelles et collectives des backpackers israéliens, la thèse propose de

## L'APPRENTISSAGE ET LA VAE

Les 3 licences professionnelles sont ouvertes à l'apprentissage et à la Validation des Acquis de l'Expérience (VAE)

**Apprentissage :** Durant 16 semaines, ces étudiants et étudiantes sont présents sur notre campus en alternant avec leur structure jusqu'à mai. De juin à septembre, ils sont exclusivement en entreprise. En 2023, 22 étudiant.e.s sont concerné.e.s par cette formule.

**VAE :** 1 VAE a été soutenue et 5 sont en cours d'accompagnement (4 en guides conférenciers et 1 en concepteur de projets touristiques patrimoniaux).

## LA FORMATION CONTINUE

Systèmes d'Information Géographique (SIG).

Le Cermosem propose chaque année des formations courtes ouvertes à tous autour des Systèmes d'Information Géographique (SIG) et principalement sur le logiciel libre QGIS. 2 sessions ont eu lieu en 2023.

**CNRS Formation Entreprises :**

Le Cermosem intervient également sur de l'initiation à la cartographie en sciences humaines et sociales.

discuter la recomposition des mobilités internationales qui s'opère dans un cadre de transition touristique et mobilitaire.

• Pierre-Alexandre METRAL, La montagne désarmée, une analyse des trajectoires territoriales des stations de ski abandonnées.

Thèse de Doctorat en géographie sous la direction de Bernard Pecqueur et Pascal Mao, avec l'accompagnement du Labex ITTEM (Innovations et Transitions Territoriales en Montagne).

Cette recherche en géographie du tourisme s'intéresse aux quelques 200 domaines skiables alpins français contraints à la fermeture définitive. Phénomène peu considéré par la géographie du tourisme, mais en même temps très médiatisé et parfois exagéré, cette thèse a pour ambition de renseigner finement la réalité de cet objet. Un inventaire des anciens sites alpins a ainsi permis une relecture inédite de la grande histoire du ski par le prisme du désaménagement. En parallèle, le travail de terrain s'est attaché à faire ressortir les causes d'obsolescence, les incidences des fermetures et les reconversions post-touristiques. Si la friche touristique demeure l'image des "stations fantômes", cette thèse tente, dans un regard alternatif, de justifier que le renoncement est aussi au fondement de la transition de la montagne.

• **Cédric DENTANT, Haute montagne et plantes à fleurs : géographie d'une science du vivant sur une marge de l'habitabilité terrestre**

Thèse de doctorat sous la direction de Philippe Bourdeau et Pascal Mao.

Ce projet vise à étudier le vivant sous le prisme de deux marges : une marge géographique - la haute montagne - et une marge scientifique - la construction d'une connaissance hybride entre sphères non académiques et recherche académique. Cette démarche multiple et hybride vise à comprendre en quoi la haute montagne est un espace singulier de science et un espace révélateur de la transformation du vivant ; et en quoi les plantes vasculaires forment un groupe biologique à même de témoigner de l'évolution d'une biodiversité singulière, de ce qu'elle nous dit de l'habitabilité terrestre et de notre relation au vivant.

• **Yann BORGNET, Adapter les sports de neige au changement climatique ? Des pratiques sportives aux (re)compositions spatiales et territoriales.**

Thèse de Doctorat en géographie sous la direction de Philippe Bourdeau et Yohann Rech (sociologue du sport à l'Université de Rennes 2).

Le changement climatique impacte durablement les territoires de montagne, dont l'habitabilité est fortement dépendante de la présence de la neige et des glaciers. Les pratiques subissent des évolutions spatio-temporelles, concomitamment aux pratiquants et à leurs territorialités. Ce travail doctoral vise à appréhender les différentes trajectoires d'adaptation possibles au regard d'enjeux climatiques, socio-économiques et culturels spécifiques aux territoires étudiés.

• **Adrien MOLLARET, Renouveler l'action publique territoriale par l'expérimentation. Contribution à une sociologie politique des agents intermédiaires du développement local.**

Thèse de doctorat en science politique sous la direction d'Alain Faure et Emmanuel Roux.

Transition, expérimentation, participation ... Ces mots d'ordre sont devenus très présents dans l'action publique locale, à la fois comme injonctions modernisatrices et slogans politiques. A travers l'étude d'un PIA Jeunesse - projet « Ardèche Jeunesse Innovation Ruralité » - la thèse vise à questionner les recompositions des formes d'action publique, en s'intéressant en particulier aux interactions entre institutions publiques, acteurs associatifs et citoyens.

## LES CHERCHEUSES ACCUEILLIES

**Claire LAMINE, sociologue, Directrice de recherche à l'INRAE Écodéveloppement, Avignon**

Elle travaille sur l'alimentation et l'agriculture biologiques, sur les systèmes alternatifs mettant en lien producteurs et consommateurs, sur les transitions de l'agriculture conventionnelle vers des formes plus écologiques (agroécologie, protection intégrée, etc.) et les transitions à l'échelle des systèmes agri-alimentaires territoriaux, avec un focus particulier sur le rôle des politiques locales et de la société civile dans ces transitions. Son accueil partiel au Cermosem permet de développer un partenariat avec chercheurs, étudiants

et acteurs locaux. Elle co-anime le projet l'Assiette et le Territoire avec le PNR des Monts d'Ardèche, les Civam 07, Pétales 07, ... et coordonne le projet européen Rise ATTER (Agroecological Transitions for Territorial Food systems).

**Marie-Laure DUFFAUD-PREVOST, géographe, UMR Innovation-SUPAGRO Montpellier,**

Elle travaille sur les entreprises dans l'espace rural de faible densité. Elle s'intéresse plus particulièrement à la construction de leur ancrage territorial et à la géographie de leurs ressources qui ne sont pas uniquement locales.

## LES STAGES ACCUEILLIS

**STAGIAIRES IGV LAB**

**Apoline VAQUEZ-BROC (Université Lumière Lyon 2), Sami KERTANE et Samuel LONGCHAMP (Université Grenoble Alpes)**

Entre mars et juillet 2023, le projet IGV Lab a bénéficié du renfort de 3 stagiaires de niveau master et issue.e.s de formations en géographie et aménagement du territoire : Apoline Vaquez-Broc (Université Lumière Lyon 2), Sami Kertane (Université Grenoble-Alpes) et Samuel Longchamp (Université Grenoble Alpes). Ils ont réalisé une enquête auprès des pratiquants sportifs de loisirs connectés et analysé leurs traces numériques.

**STAGIAIRES TENMOD EN PARTENARIAT AVEC L'ALEC 07**

**Angele BARDESONO, Licence 2 Sciences Humaines Appliquées**

En lien avec les collectivités partenaires du sud-Ardèche, Angèle a travaillé à établir un début de diagnostic des mobilités partagées offertes aux habitant.e.s. Cette mission s'inscrit dans la continuité du projet de recherche Re-acteurs (Ademe).

**ANR CHYPSTER**

**Nicolas PRADIER (M2 Université d'Orléans) et Mathilde BENOIST (M2 TPER-ENSA Marseille-1 mois)**

Le stage a permis de compléter les enquêtes auprès des acteurs des Bassins versants de la Cladugne (07) et de l'Yzeron (69) déjà réalisés lors des projets IDESOC et PharmaBV. Il a également permis de consolider la base de données permettant d'identifier les sources potentielles de polluants liés aux usages des sols sur ces territoires.

# ZOOM SUR QUELQUES PROJETS



## INFORMATION GÉOGRAPHIQUE VOLONTAIRE (IGV LAB)

Participants : Marc Langenbach, Pascal Mao, Nicolas Robinet, Hugues François (INRAE - Lessem) et Robin Lesné (post-doctorat Labex ITTEM).

// Partenaire : Grenoble Alpes Métropole

Le projet IGV Lab étudie les pratiques numériques des sportifs de nature et le potentiel des données qu'ils produisent en matière de connaissance de la fréquentation des espaces naturels. Le projet se découpe en deux grandes orientations. La première est de saisir le rapport au numérique et son utilisation, notamment à travers des objets connectés, par les pratiquants de sports de nature. La seconde orientation est l'étude des données produites par les pratiquants durant leur activité, notamment sous forme d'Informations Géographiques Volontaires.

## PAYSAGES MOBILISÉS (2019-2023)

Participants : Fanny Urien, Nicolas Robinet, Nicolas Senil.

// Partenaire : CAUE 07

Lancé par le CAUE de l'Ardèche, le projet « Paysages mobilisés » vise à questionner les rapports des ardéchois à leurs paysages et la capacité de mobilisation de la notion dans la compréhension des transformations qui impactent les territoires. Un travail d'enquête a été mené en 2023 et a donné lieu à la conception d'une exposition itinérante en Ardèche dont le vernissage a eu lieu lors de la journée départementale des paysages le 20 octobre 2023 au Pradel :

<https://caue07.fr/portfolio/journee-departementale-des-paysages-2023retour-en-images/>

Plus d'infos sur l'exposition :

<https://caue07.fr/portfolio/journee-departementale-des-paysages-2023vendredi-20-octobre-copy/>

## OBSERVATOIRE DE LA JEUNESSE EN ARDÈCHE (2023-2024)

Participants : Emmanuel Roux, Mélodie Roche.

// Partenaires du réseau jeunesse : CD07, CRIJ AURA, SDJES 07, CAF 07, FACS 07, CDOS 07, AMESUD, Le Mat Ardèche

Le réseau jeunesse Ardèche, structuré pour faire suite au projet de recherche-action-formation AJIR, a déployé de nombreuses actions de formation, d'accompagnement et de veille auprès des acteurs du territoire.

Dans ce cadre, le Cermosem-IUGA porte l'observatoire de la jeunesse en Ardèche.

<https://observatoirejeunesse-ardeche.fr/>

## PROJET PARI (2023-2026)

### PARASPORT RURALITÉ ET INCLUSION

Participants : Pascal Mao, Mélodie Roche.

// Partenaires : ADAPEI 07, DRAJES AURA, SDJES 07, CD07, CDOS 07, CDSA 2607, Handisport 07, CDSMR 0726

Le projet de recherche-action, ancré dans l'écosystème de l'Ardèche, va analyser et étudier les facteurs singuliers facilitant ou bloquant l'accès des personnes handicapées aux activités physiques, sportives et récréatives.

## D-ACCEf : DÉPLOIEMENT DE L'AUTOCONSOMMATION

### COLLECTIVE EN FRANCE (2023-2025)

Participant.e.s : Amélie Artis, Arthur Contejean, Gilles Debizet (coordonnateur), Marta Pappalardo, Jessica Zaphiropoulo, Julien Robillard, Nicolas Robinet, Nicolas Senil, Samya Kalbaoui.

Lauréat de l'appel à projet ADEME-PUCA «Energie en commun» ce projet vise à questionner les motivations, ressources, visions et stratégies des acteurs impliqués dans des opérations d'ACC ainsi que leurs modèles d'actions, qualifier les principales configurations socio-spatiales au sein desquelles des OACC sont/pourraient être largement mises en œuvre et élaborer des scénarios plausibles de déploiement de l'ACC selon des configurations spatiales et des combinaisons d'acteurs à l'échelle nationale.

## ANR CHYPSTER (2021-2025)

### APPROCHE INTÉGRÉE BIOGÉOCHIMIQUE, GÉOGRAPHIQUE ET HYDROLOGIQUE POUR DÉTERMINER LES SOURCES DE CONTAMINANTS SUR DES BASSINS VERSANTS D'USAGE MIXTE

Participants : Nicolas Robinet, Pauline Dusseux.

// Partenaires : RiverLy, INRAE Lyon / équipes LAMA & HBV ; PACTE, Université Grenoble Alpes / Cermosem ; LEM, université Lyon 1 ; IGE, université Grenoble Alpes / équipe HYDRIMZ

Le Cermosem/Pacte est responsable de 2 work packages :

Work packages 1 : Diagnostic de l'occupation du sol et de l'utilisation de produits chimiques.

Objectif : identifier les sources de pollution. Méthode : cartographie haute résolution de l'occupation et de l'usage des sols et enquêtes auprès des acteurs socio-économiques.

Work packages 5 : Trajectoires paysagères passées et scénarios de projection. Objectifs : prédire la qualité de l'eau des rivières pour des conditions futures d'usage des sols et changement climatique sélectionnées (hors changement comportemental/politique de l'utilisation des sols) pour les deux bassins versants.

## IDESOC (2021- 2024)

### IDENTIFICATION ET CARACTÉRISATION DES SOURCES DE CONTAMINANTS DANS DES BASSINS VERSANTS D'USAGE MIXTE : APPROCHE INTÉGRÉE.

Participants : Nicolas Robinet, Pauline Dusseux.

// Partenaires : UR RiverLy, équipes LAMA et Hydrologie des bassins versants, INRAE ; IGE, équipe Hydrimz, Université Grenoble Alpes ; LEM, équipe BPOE, Université de Lyon ; Cermosem, Pacte, UGA

L'objectif principal de ce projet est d'arriver à plus facilement identifier les sources - ponctuelles et diffuses - de contaminants lors d'événements hydrologiques contrastés à l'exutoire de petits bassins versants d'usage mixte.

# ANIMATIONS de l'année 2023

## // JANVIER

- Arrivée de Karine Nunes, doctorante sous la direction de Claire LAMINE en thèse CIFRE au PNR MA.

## // MARS

- Accueil de l'exposition «Les crocodiles» dans le cadre du mois de l'égalité de l'UGA.

## // AVRIL

- Accueil des collègues de l'équipe administrative et d'accompagnement de l'UGA.

## // MAI

- Accueil de l'équipe STEEP, (Soutenabilité, Transition, Environnement, Economie biphysique et Politiques locales) de l'Inria Université Grenoble Grenoble Alpes et du Laboratoire Jean Kuntzmann pour leur séminaire annuel.

- Accueil du réseau jeunesse Ardèche.

- Soirée Sciences de Bar au Serre de Bar (Les Vans), en partenariat avec le laboratoire ArchéOrient.

## // JUIN

- Séminaire de travail avec l'équipe de recherche du projet D-ACCEF.

- Séminaire annuel de l'équipe «Justice sociale» de Pacteau Pradel.

- Webinaire «Interroger les mobilités des jeunes en ruralité(s)».

## // JUILLET

- Séminaire franco-chilien, autour de l'articulation des connaissances scientifiques et développement des zones de montagne dans un contexte de changement climatique.

## // SEPTEMBRE

- Atelier étudiants L2 «Aménagement du territoire», sur les questions de genre et d'espace public à Villeneuve-de-Berg.

- Participation aux séminaires Idéal'co, communication dans le cadre des 20 ans de la CDESI du Département de l'Ardèche et de la Drôme.

- Exposition «Fête de la science», Informations Géographiques Volontaires et fréquentation de la montagne IGV / Lab.

- Accueil de l'atelier d'écritude des doctorants du laboratoire Pacte.

## // OCTOBRE

- Rentrée des étudiants des Licences professionnelles.

- Accueil du troisième forum local de l'alimentation.

- Accueil des Rendez-vous archéo.

- Accueil de la journée départementale des paysages 2023 du CAUE.

- Webinaire «Exploration des réalités rurales des jeunes».

## // NOVEMBRE

- Participation des étudiants au marathon international des Gorges de l'Ardèche.

- Assises de la recherche sur les pratiques récréa-sportives en nature..

- Réunion publique de présentation des premiers résultats des travaux de recherche réalisés sur le bassin versant de la Claduègne (IDESOC et ANR CHYPSTER).

## // DECEMBRE

- Rencontres des étudiants de Berg et Coiron, journée d'échanges entre les étudiants et étudiantes du Cermosem et de l'école documentaire de Lussas.

- Accueil de Perrine Nuals sur le projet ATTER en tant que gestionnaire de projet et assistante de communication sur le projet Européen Rise ATTER.

## SÉLECTION 2023 DES PRODUCTIONS SCIENTIFIQUES

Corneloup J., 2023, Recreater, Programme de recherche-action engagé dans l'accompagnement des territoires du Massif Central à la mise en place de laboratoires récréatifs, 87p.

Senil N., Mao P., 2023, Moment rural et usages récréatifs de la nature, Nature et récréation, n°14.

Janin C., Parrot J-F., Flandin S., Robinet N., 2023, La mémoire du paysage. Openfield, revue ouverte sur le paysage, p21.

Bourlon F., Mao P., Torres R., 2023, Tourism Development Forms, a sociological approach to the management of nature-based destinations: The case of Aysén, Chilean Patagonia, Loisir et Société / Society & Leisure, Vol. 46 – Issue 1, pp. 67--90

Pachoud C., Bruléz E., Grosinger J., Crepeau A-S., Salim E., Savre C., Vialette V., 2023, Joint problem framing: a transdisciplinary methodology for a sustainable future in mountain areas.

Lesné R., François H., Langenbach M., Mao P., et Robinet N., 2023, Les Informations Géographiques Volontaires au service de l'observation de la fréquentation

récréative des espaces naturels [Communication orale]. Assises de la recherche sur les pratiques récréa-sportives en nature, Mirabel, France.

Lesné R., François H., Langenbach M., Mao P., et Robinet N., 2023, Les Informations Géographiques Volontaires : une revue de la littérature par l'analyse bibliométrique [Communication orale]. Conférence « Spatial Analysis and GEOmatics » (SAGEO), Québec, QC, Canada.

Hachgenei N., Robinet N., Baduel C., Nord G., Spadini L., et al., 2023, Catchment-scale rapid transfer of livestock pharmaceuticals under Mediterranean climate. Science of the Total Environment.

Robinet N., Bazin C., Bernède M., Besry A., Jolly G., Lemperrière G., Petit-Berghem Y., 2023, Ragondin et rat musqué : danger sur (sous) la digue ! Approche cartographique de la distribution spatiale et de l'impact de deux espèces exotiques envahissantes de rongeurs, le ragondin Myocastor coypus et le rat musqué Ondatra zibethicus sur les espaces endigués des marais de la Dives (Calvados, France). Poster.



# INFOS PRATIQUES

LE CENTRE DE DOCUMENTATION

Il s'agit d'un lieu de mise en commun des ressources des différents organismes de formation présents sur le site du Pradel, voire sur le territoire du Sud Ardèche. Il est issu d'un partenariat entre l'EPLEFPA Olivier de Serres et le Cermosem.

Ce sont plus de 6000 ouvrages mis à disposition par diverses structures comme EPL Olivier de Serres, ou le Cermosem-UGA bien entendu, mais aussi par l'institut Olivier de Serres, les CIVAM, ...

C'est également un lieu de rencontres et d'échanges des savoirs et des expériences entre les stagiaires,

les apprentis et les étudiants présents sur le site, mais aussi avec les formateurs, les stagiaires des autres organismes et tous ceux qui d'une manière générale utilisent cette bibliothèque...

Le catalogue est disponible en ligne depuis BELUGA UGA.

Horaires : Lundi : 14-18h ; Mardi : 14-18h ; Jeudi : 9h-12h15 et 14h-18h. **OUVERT AU PUBLIC !**

Contact : 0475363058 - elodie.blanc@univ-grenoble-alpes.fr

LES OUTILS

Le Cermosem est doté de deux télépilotes ainsi que de toutes les accréditations officielles pour l'utilisation de drones dans le cadre de son activité professionnelle.

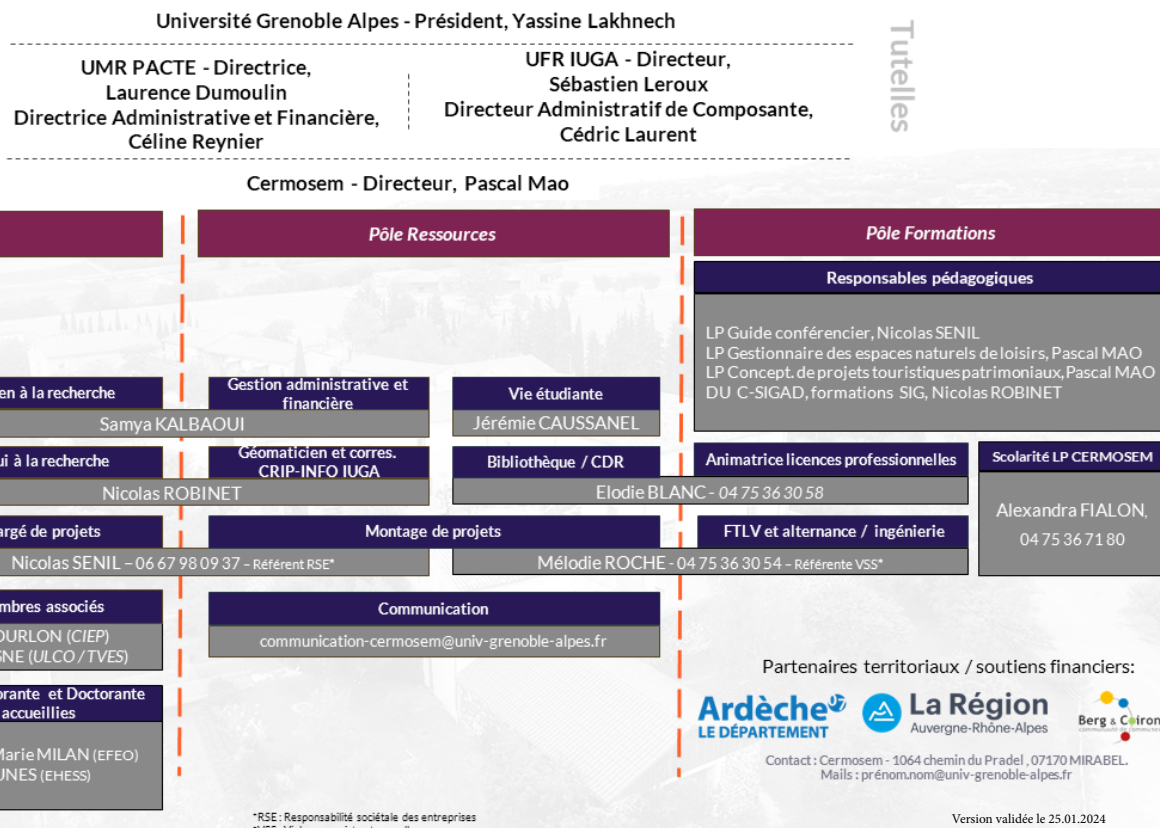
Nouvel équipement : DJI Mavic 3 Entreprise thermique RTK.

**NOUVEAU** : La salle de réunion du Cermosem est maintenant équipée d'un système de visioconférence fixe.

Missions drone effectuées cette année :

- Suivi de la surface foliaire de la ferme expérimentale du Pradel.
- Suivi de l'évolution des pierriers du PNR Normandie Maine avec les étudiants de M2 d'AgroParisTech et de M1 pro EcoCaen.
- Prospections archéologiques : site de Joeuvre (42), ancienne abbaye de Bonnefoy, anciennes voies de circulation de la montagne ardéchoise.

## L'ÉQUIPE



Version validée le 25.01.2024



## CONTACT

CERMOSSEM  
Université Grenoble Alpes  
1064 chemin du Pradel, 07170 MIRABEL  
mail : prenom.nom@univ-grenoble-alpes.fr