

Compte rendu d'activité

2017



Le campus rural de l'Université Grenoble Alpes



Domaine Olivier de Serres - Cermosem 2017



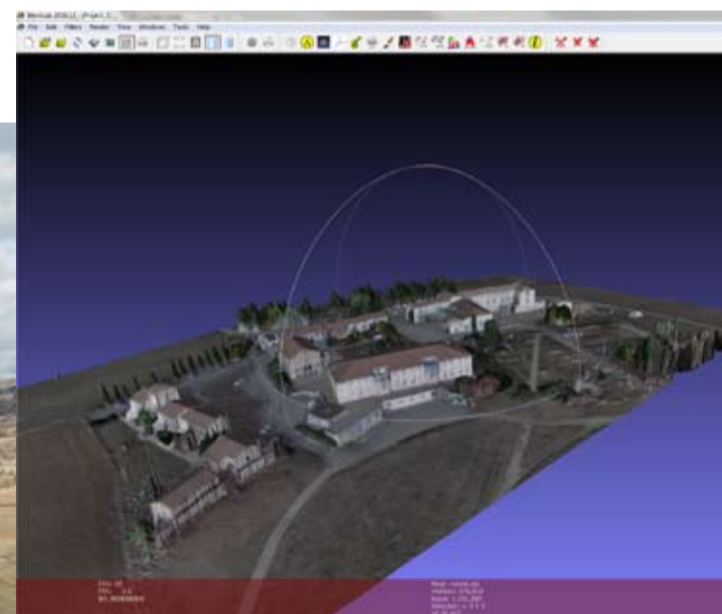
SOMMAIRE

	P.
SOMMAIRE	2
EDITO	3
LES ANIMATEURS DU CAMPUS	
FORMATIONS	4
LICENCES PROFESSIONNELLES	
FORMATIONS	5
MASTERS, FORMATION CONTINUE (SIG)...	
RECHERCHE	6
THÈSES EN COURS	
RECHERCHE	7
STAGES 2017, CHERCHEURS ASSOCIÉS	
RECHERCHE	8 - 9
PROJETS EN COURS	
ANIMATION	10
EVENEMENTS, RÉSEAUX	
ANIMATION	11
RÉSEAUX, PUBLICATIONS	
INFOS PRATIQUES	12
OUTILS (PERCO, CDR; RESSOURCES), CONTACTS	

Pour suivre toute l'actualité du Cermosem :



<https://www.facebook.com/cermosem/>



A voir :

Audition de Pierre-Antoine Landel (par la Section de l'agriculture, de la pêche et de l'alimentation du Conseil Économique Social et Environnemental dans le cadre de la saisine : «Quels leviers pour renforcer la compétitivité de l'agriculture et de l'agroalimentaire français ?» :

<http://www.lecese.fr/content/questions-pierre-antoine-landel-enseignant-chercheur-competitivite-agriculture>

Intervention de Pierre-Antoine Landel sur «L'avenir des zones rurales d'Auvergne et la conversion au bio», France 3 Auvergne Rhône-Alpes, avril 2017 :

https://www.youtube.com/watch?v=S_slqNtw09w&feature=youtu.be



L'EDITO

« L'année 2017 fut pour le Cermosem, antenne de l'Université Grenoble Alpes en Ardèche, riche en nouveautés. L'Institut de Géographie Alpine auquel il est rattaché a fusionné avec l'Institut d'Urbanisme de Grenoble pour devenir depuis le 1er septembre l'Institut d'Urbanisme et de Géographie Alpine (IUGA). Dans ce nouveau cadre, le Cermosem poursuit le renforcement de son offre de formation, son implication dans différents projets de recherche au sein du laboratoire des sciences sociales Pacte et le développement de l'animation territoriale.

La première promotion de Guides conférenciers qui regroupait 10 étudiants en formation initiale et continue a été une véritable réussite. L'effort d'ingénierie pédagogique, la mobilisation des personnels enseignants et de nombreux professionnels du territoire est à souligner. Initié il y a 5 ans, ce projet apparaît comme une réussite partagée dont nous pouvons être fiers. Cette formation constituera, à coup sûr, dans les années à venir un pilier important pour le campus rural et pour l'enseignement supérieur en Ardèche.

Avec dorénavant trois Licences professionnelles et un Master, le Cermosem offre sur le territoire un dispositif de formation unique qui est complété par différentes formations courtes. Le campus contribue ainsi à proposer à différents publics une offre de formation élargie, à attirer sur le territoire des étudiants issus de toute la France et à contribuer à la dynamique territoriale.

Cette volonté de renforcer et d'expérimenter de nouvelles modalités d'ancrage territorial de l'Université a été reconnue par l'IDEX (Initiative d'Excellence) « Rayonnement social et culturel » pour l'année 2017. Cette confiance vient d'ailleurs d'être renouvelée pour l'année 2018, ce qui reste à l'échelle de notre université exceptionnel et qui renforce notre souhait d'appuyer notre développement sur l'innovation.

Le Cermosem a vu aussi en juillet 2017 son projet NETRAW retenu par le programme Erasmus+. Engagé sur 3 pays (Espagne, Grèce, France), ce projet de recherche-action-formation visera à accompagner des collectifs de femmes pour questionner les modalités de réussite de l'entrepreneuriat collectif, féminin et rural. A terme, l'ambition est de créer en Ardèche un think tank européen dédié : le « women living lab ».

Enfin, nous poursuivons toujours les différents partenariats engagés au niveau départemental (notamment dans le cadre du projet AJIR), national et international. Plus que jamais, le Cermosem s'affirme donc comme une antenne ancrée dans l'ici mais ouverte et investie dans l'ailleurs. »

Pour toute l'équipe du Cermosem
Pascal MAO

Directeur du Cermosem, plateforme du développement territorial
Institut d'Urbanisme et de Géographie Alpine,
Université Grenoble Alpes et UMR Pacte

LES ANIMATEURS DU CAMPUS

Pascal Mao
Directeur
MCF IUGA-Pacte

Pierre-Antoine Landel
MCF IUGA-Pacte

Nicolas Robinet
Assistant ingénieur cartographe
IUGA - Pacte

Samya Kalbaoui
Gestionnaire financière
Soutien à la recherche
IUGA-Pacte

Nicolas Senil
Chargé de projets

Mélodie Roche
Chargée de mission Campus rural

Mélanie Ferraton
Animatrice PERCO

Laurent Vidal
Animateur des licences
professionnelles

Hélène Puzin
Chargée de mission
NETRAW

Elodie Blanc
animatrice de la licence professionnelle
guide conférencier

Réunion d'équipe, janvier 2017 à Jaujac - Cermosem 2017.

FORMATIONS INITIALES

LES LICENCES PROFESSIONNELLES (BAC+3)

« **Promoteur des Patrimoines Territoriaux** » spécialités « **Concepteur de produits touristiques patrimoniaux** » et « **Gestionnaire d'espaces naturels de loisirs** »

Responsable pédagogique : Pascal MAO (IUGA-UGA), animateur : Laurent VIDAL (CFPPA et EPLEFPA d'Aubenas).

Ces trois parcours accueillent au total 36 étudiants, en mixant des publics en formation initiale et formation continue pour une année universitaire. Les enseignements alternent cours théoriques, conférences sur les patrimoines, travaux dirigés, projets tutorés et stages.

Ces licences proposent des regards croisés sur le développement local dans les territoires. Les modules portent sur l'étude de la valorisation du patrimoine, le tourisme rural, les loisirs sportifs, le montage de projet, l'animation territoriale, la médiation du patrimoine...

Cette année, les étudiants ont travaillé sur des ateliers collectifs ayant pour thème par exemple :

- un inventaire du patrimoine industriel en Ardèche (projet soutenu par le Parc Naturel Régional des Monts d'Ardèche),
- une scénographie de visite/animation autour de 400 ans d'expérimentation sur le Domaine Olivier de Serres,
- des tests de maquettes pédagogiques dans le cadre de l'éducation à l'environnement pour des associations du collectif « Pétale 07 ».

Les temps forts de l'année :

- Mix ton OT (Office de tourisme Berg et Coiron) (rentrée),
- semaine de numérique (décembre),
- une journée de partage avec le lycée hôtelier de Largentière (7 décembre),
- une journée d'échanges avec les Masters Tourisme,
- nouveaux locaux : salle 15 aménagée en salle informatique avec 12 postes ; ouverture et mise à disposition du Fablab social (PERCO)...
- Conférences "les jeudis du CERMOSEM" : le patrimoine industriel, Olivier de Serres, la préhistoire, le dolmenisme, la marque "Émerveillés par l'Ardèche", la ligne de partage des eaux...

Des projets tutorés variés : États généraux de la Jeunesse à Privas (21-22 octobre), Fascinant week-end, vignobles et découvertes, le parcours EES en Ardèche, Living lab...

Pour en savoir plus sur ces filières, allez sur le site internet de l'Institut d'Urbanisme et de Géographie Alpine, rubrique Cermosem ou formations :

<https://iuga.univ-grenoble-alpes.fr>

« **Guide Conférencier** »



Responsable pédagogique : Pierre-Antoine LANDEL (IUGA-UGA), Élodie BLANC, experte en patrimoine, est missionnée comme animatrice de la filière, qui fait aussi l'objet d'une coopération étroite avec le CFPPA du Pradel.

Il s'agit d'une nouvelle formation dont la maquette a été approuvée en 2015. Cette licence professionnelle s'inscrit dans le cadre d'un partenariat avec plusieurs acteurs du patrimoine sur le territoire (Pays d'art et d'histoire, Département de l'Ardèche, ADT, Ardèche méridionale, Maison Caverne du Pont d'Arc, Châteaux de la Drôme, Cité de la préhistoire, CFPPA, ADUDA, Maison de l'Emploi, Parc Naturel Régional des Monts d'Ardèche, etc).

Dix étudiants ont été recrutés sur ce parcours en 2016 et dix en 2017. Plusieurs étudiants sont en formation continue dans le cadre de diverses procédures.

Du point de vue pédagogique, la formation alterne des cours communs avec les autres licences professionnelles, dans le champ du patrimoine, du territoire et du tourisme, et des interventions spécialisées, mobilisant des professionnels permettant l'acquisition de compétences spécifiques dans le champ de la valorisation des patrimoines (histoire de l'art, interprétation et médiation, techniques de guidage, langue, etc). En outre, elle permet des mises en situation dans le cadre de visites réelles. L'ensemble du dispositif d'évaluation est adapté à ce cursus, qui permet l'obtention de la carte de guide professionnel.

Comme c'est le cas lors de chaque introduction d'une nouvelle filière, l'ensemble du dispositif mobilise une attention particulière pour recruter de nouveaux intervenants, obtenir des financements et adapter les dispositifs pédagogiques, dans un contexte de fortes mutations au niveau de l'Université Grenoble Alpes.



Promotion 2017 - 2018 - Cermosem 2017.

Masters 2 ITER parcours « Tourisme, Innovation, Transition »

Responsable pédagogique : Philippe
BOURDEAU (IUGA-UGA)

Cette formation s'articule autour de modules de tronc commun mutualisés à Grenoble et de modules thématiques qui se déroulent ensuite en Ardèche. Elle accueille un public composé pour moitié d'étudiants en formation initiale, et pour moitié de

professionnels en formation continue. 16 étudiants sont inscrits à la rentrée universitaire 2016 / 2017, de 7 nationalités différentes. Ils sont 14 étudiants au sein de la promotion 2017 / 2018. Son originalité est d'appliquer au tourisme les questions et outils de la transition, en les mettant au service d'une vision prospective destinée à penser l'avenir du tourisme et des pratiques récréatives en termes de créativité et de responsabilité.

En effet les pratiques, les espaces et le statut du tourisme et des loisirs se transforment en profondeur sous l'effet du changement culturel et de la triple crise climatique, énergétique et économique. Ces mutations impliquent le développement de nouvelles compétences dans la conception, l'animation, l'observation et l'évaluation des politiques, des organisations et des territoires :

- (re)penser le sens des expériences touristiques contemporaines face aux enjeux éthiques et poli-

tiques,

- comprendre la portée des pratiques post-touristiques (migrations d'agrément, pratiques de proximité, tourisme des lieux ordinaires, itinérances récréatives),

- évaluer l'apport et les limites des tourisms alternatifs (écotourisme, tourisme responsable, tourisme utile, tourisme participatif),

- concevoir et valoriser des expérimentations créatives dans les processus de transition des destinations et des filières,

- accompagner le changement dans les métiers du tourisme, du sport et des loisirs.

Quatre semaines d'enseignement se sont déroulées au Pradel en 2017. Une semaine de cours a été mutualisée au Cermosem avec le Master 2 SIMIP (Sport, Innovation, Management et Ingénierie du Projet) de l'UFR STAPS de l'Université d'Auvergne de Clermont-Ferrand.

VAE : Validation des Acquis de l'Expérience

L'Université Grenoble Alpes développe progressivement la VAE (validation des acquis de l'expérience). La VAE est un droit individuel à faire reconnaître officiellement des compétences et des savoirs issus de l'expérience professionnelle et personnelle (bénévole, associative, syndicale...). Cette procédure permet d'obtenir tout ou partie d'un diplôme de l'enseignement supérieur, dans le cadre des dispositifs de formation tout au long de la vie.

Au sein de l'institut d'Urbanisme et de Géographie Alpine (IUGA), le CERMOSEM a ouvert ce dispositif pour le diplôme de guide conférencier. Trois premier(e)s candidat(e)s préparent leur examen, sur la base d'un mémoire réflexif, élaboré à partir de leurs expériences en lien avec le diplôme préparé. Les deux autres licences sont aussi ouvertes à la VAE.



Formation continue :

Systèmes d'Information Géographique (SIG)

Le Cermosem propose chaque année des formations ouvertes à tous autour des Systèmes d'Information Géographique (SIG), principalement sur le logiciel libre QGIS.

- Objectifs : acquérir les connaissances de base du logiciel et les notions élémentaires de géomatique ; se familiariser avec les fonctions de l'interface ainsi qu'avec les concepts fondamentaux propres aux données à référence géographique ; acquérir le savoir-faire indispensable à une préparation et une présentation adéquate des données afin d'effectuer une analyse thématique adaptée. Le cours est agrémenté de nombreux exemples concrets et d'exercices ayant trait le plus souvent possible à la pratique des participants (possibilité d'utilisation de données personnelles). À la fin de la formation, les participants auront la capacité d'utiliser le logiciel de manière autonome.

- Public : cette formation s'adresse aux débutants n'ayant aucune connaissance dans ce domaine ou ayant besoin d'une remise à niveau.

- Méthode : la formation s'effectue progressivement sous la forme de travaux pratiques. Les participants sont assistés par le formateur en suivant à l'écran (projection vidéo) ces exemples et conseils. Le programme suivant une évolution logique et linéaire,

il apporte une méthode de travail cohérente à l'ensemble des participants, quel que soit leur niveau.

- Prérequis : maîtrise de l'environnement de travail Windows® et/ou Mac®.

- Durée : 2 jours.

- Tarif : 320€ par jour et par personne

- Lieu de la formation : Cermosem, Le Pradel 07170 Mirabel

Informations, demandes de devis, inscriptions :

Gestion administrative : Sandrine GARBARINO

sandrine.garbarino@univ-grenoble-alpes.fr

Tél. : 04 56 52 03 28 / 06 08 15 89 28

Formateur : Nicolas ROBINET

nicolas.robinet@univ-grenoble-alpes.fr

Tél. : 04 75 36 30 55

Programme prévisionnel 2017-2018 :

- 14-15 novembre 2017

- 13-14 février 2018

- 24-25 avril 2018 ou 15-16 mai 2018

- début juillet 2018

Renseignements, programme :

<https://iuga.univ-grenoble-alpes.fr>



Les autres ateliers

Nous avons eu le plaisir cette année encore d'accueillir de nombreux stages de terrain de diverses spécialités ou parcours de Licences et Masters.

Licence 2. Géographie et Aménagement parcours "Aménagement"

Unité d'Enseignement : Atelier Acteurs et territoire, semestre 4

Responsable pédagogique : Emmanuel ROUX et Quentin MARRON (IUGA-UGA)

Le Cermosem a accueilli une promotion de 25 étudiants durant 3 jours en février 2017. Le choix de l'atelier s'est porté sur la problématique de la jeunesse dans le cadre du PIA AJIR. Ainsi, les étudiants de l'Institut d'Urbanisme et de Géographie Alpine de Grenoble ont été à la rencontre de jeunes ardéchois et ont réalisé des enquêtes et des entretiens afin de mieux saisir leurs pratiques et représentations du territoire ardéchois et de la ruralité. Une opération enrichissante qui sera reconduite en 2018 en partenariat avec le PERCO, le Fablab social du Cermosem.

Master 1 SDT spécialité ITER « Innovation et territoire »

Responsable pédagogique : Céline TRITZ (IUGA-UGA)

La promotion des Masters 1 « Innovation et territoire » (ITER) a réalisé en octobre 2017 au Cermosem, un stage d'initiation aux Systèmes d'Information Géographique (SIG) dans le cadre de leur UE méthodologique.

Master 2 ICUP (international cooperation in urban planning)

Responsable pédagogique : Jean-Michel ROUX (IUGA-UGA).

21 étudiants de 17 nationalités différentes sont venus 3 jours en septembre au Pradel réaliser leur séminaire de rentrée.

Master 1 Sciences de la Terre et de l'Environnement (Observatoire des Sciences de l'Univers de Grenoble - UGA)

Encadrants : Brice BOUDEVILLAIN (LTHE-OSUG-UGA), Guillaume NORD (OSUG-UGA)

Comme chaque année au printemps, le Cermosem accueille un stage de terrain des masters de l'OSUG de Grenoble. Ce stage est composé de trois types d'ateliers : (1) des expériences mettant en pratique les cours d'hydrologie et de météorologie ; (2) des expérimentations de recherche dans le cadre des activités de l'Observatoire Hydrométéorologique Méditerranéen Cévennes-Vivarais (OHM-CV) ; (3) des applications de l'hydrologie opérationnelle.



LES TRAVAUX DE RECHERCHE

THÈSES EN COURS

Lucas DURAND



De la ressource naturelle à la ressource territoriale ? Le cas de l'hydro-électricité au Lac-Saint-Jean (Québec, Canada)

Thèse de Doctorat en géographie sous la direction de Bernard Pecqueur.

Dans la continuité des travaux menés sur la notion de ressource territoriale, l'objectif de la thèse est de comprendre comment le développement et l'exploitation de ressources naturelles construisent du territoire. Ce travail se centrera sur le cas d'étude du Lac-Saint-Jean au Québec. Ce territoire est historiquement marqué par la production d'hydro-électricité portée par des acteurs industriels exogènes (Rio Tinto Alcan, Hydro-Québec). Le déploiement d'une filière de minicentrales hydroélectriques, depuis une quinzaine d'années, permet à de nouveaux acteurs plus ancrés localement de s'approprier le processus de développement de la ressource. Nous étudierons les conditions de cette appropriation ainsi que les nouvelles trajectoires territoriales qu'elle dessine.

Fabien BOURLON



Dynamiques territoriales et mises en tourisme des confins. Des réseaux d'acteurs à la création d'un système d'intelligence culturelle collective en Patagonie chilienne

Thèse de Doctorat en géographie sous la direction de Philippe Bourdeau.

La thèse aborde les dynamiques territoriales et la mise en tourisme des confins par le biais d'un système d'intelligence culturelle collective en Patagonie chilienne. Des entretiens d'acteurs, accompagnés d'une analyse statistique et cartographique des enjeux géographiques, historiques et contemporains posent les tendances lourdes du fait touristique, les nouvelles représentations et les mobilités observées au sein de ce territoire de confins.

L'hypothèse est que dans les zones géographiques de confins et de marge, la mise en tourisme est le résultat d'une mise en réseau d'acteurs et de la mobilisation innovante et participative des ressources spécifiques du territoire.

Quatre axes structureront cette recherche : 1. les notions de confins, de front pionnier touristique et de frontières, 2. les enjeux d'usage autour de la gestion des ressources naturelles en zone isolée, 3. les phénomènes de représentation symbolique dans le réarrangement de l'espace et les transitions et 4. les processus d'expérimentation, d'innovation et de créativité observés dans des territoires de marge touristique.

Pierre-Alexandre METRAL



La transition récréative et la forme culturelle transmoderne qui l'amènera à étudier les montages françaises et québécoises.

Thèse de Doctorat en géographie encadrée par Jean Corneloup et Pascale Marcotte en lien avec le Labex ITEM (Innovation et Territoires de Montagne).

L'univers récréatif des territoires montagnards, construit sur un héritage culturel moderne et postmoderne, est considéré aujourd'hui comme le cadre référent pour penser et accompagner le développement des sites touristiques et des espaces ruraux. À l'image des stations de sports d'hiver, cet univers a permis d'apporter vie et richesse à différents territoires de nature. Derrière cet idéal utopique, on observe la présence de multiples crises et turbulences qui viennent perturber le fonctionnement et le développement des espaces récréatifs actuels. Qu'elles soient économiques, climatiques, écologiques, culturelles ou politiques, ces perturbations sont les témoins d'une instabilité notoire évoquant les limites d'un modèle de développement qui n'arrive pas suffisamment à évoluer et se réinventer ; mais aussi à répondre aux vulnérabilités qui menacent l'équilibre du monde. Au-delà du climat d'incertitude ambiant, comment gérer ces vulnérabilités et proposer un autre modèle de développement ? Sur fond de transition récréative, le propos de cette thèse consiste à interroger les modèles de développement présents en observant la présence de formes alternatives qui envisagent une autre conception de l'action territoriale. En référence à la transmodernité, il s'agira de qualifier les principes engagés dans ces formes alternatives à la fois sur un plan culturel, mais aussi dans la nouvelle déclinaison du politique, de l'institution et de l'économique. En envisageant une autre relation à l'environnement, aux pratiques et aux personnes (habitants, visiteurs...), on voit naître un foisonnement d'initiatives aussi bien dans les espaces en marge que dans la reconfiguration des territoires modernes et postmodernes. Pour alimenter ce travail, deux terrains d'études seront l'objet de nos investigations : les montagnes françaises et québécoises par le

prisme de leurs espaces urbains de proximité, ruraux et touristiques. L'enjeu est d'observer ces modèles émergents qui participent à proposer d'autres formes de développement plus adaptées à la réalité en devenir du monde contemporain.

Valérie POUDRAY



De l'action publique à l'action collective : le design territorial pour mettre en œuvre les construits territoriaux de l'après-développement.

Thèse de Doctorat en géographie sous la direction de Philippe Bourdeau.

De nombreux chercheurs s'accordent à décrire notre époque comme une période de changement global, de modernité tardive, de transformation du modèle étatique, de bouleversements des cadres intellectuels dont on ne saisit pas le sens profond. Le territoire se présente comme une composante de la transition actuelle, où dans les territoires occidentaux, de nouvelles exigences sociétales et de nouvelles pratiques du quotidien sont présentes chez des citoyens identifiés comme des créatifs culturels, immergés dans des univers aux valeurs nouvelles, comme l'humanisme et l'écologie. Ces hommes et femmes emplies d'ingéniosité peuvent transcender la norme, au prix d'une énergie et d'une motivation peu commune. Dans un monde interconnecté et mobile, avec des configurations nouvelles qui s'entrecroisent et où l'exigence d'une qualité de vie s'accroît comment faisons-nous société ? Entre les individus créatifs qui inventent à la marge et les acteurs publics des territoires, un tiers espace est-il envisageable sous la forme d'un laboratoire public de l'art de vivre ? En d'autres termes, l'énergie collective peut-elle être employée à de nouveaux espaces de cohésions sociales, bouleversant et décloisonnant alors nos hiérarchies territoriales actuelles ? Cette thèse emprunte les chemins de traverse de la géographie et place le design comme champ de recherche pratique et théorique, dans le courant des sciences du design. Nous interrogerons les représentations organisationnelles et la constitution de connaissances collectives. Dans l'ère du changement, il est temps d'expérimenter, d'hybrider le regard scientifique dans la diversité pour fabriquer une société métisse, celle de l'après-développement. Les enjeux de transformation de nos modes d'organisation et de la construction de nos savoirs sont au cœur de ce sujet, pour créer une société de l'après-développement. Nous étudierons le processus du design territorial, soit un processus poétique, paradoxal et enfin créatif.

Flore VIGNE



Accompagner les réutilisations des héritages industriels en Ardèche : les enjeux d'une patrimonialisation ?

Thèse de Doctorat en géographie sous la direction de Marie-Christine Fourny et Pierre-Antoine Landel.

Des fresques de la grotte Chauvet aux paysages évoqués par les paroles des chansons de Jean Ferrat, l'Ardèche des documents touristiques est décrite à travers ses spécificités naturelles, ses temps préhistoriques ou médiévaux ou encore son caractère rural encore si présent. Pourtant, hier et aujourd'hui, l'Ardèche est aussi une terre d'industries. De nombreux bâtiments hérités portent ce témoignage de nos jours. Rassembler la connaissance morcelée de ce passé, connaître les nouveaux usages de ces bâtis, comprendre la place du patrimoine dans les projets de reconversion, et aboutir à un outil pour guider les acteurs des futures réutilisations, tels sont les objectifs de ce travail. Hébergé par le Parc naturel régional des Monts d'Ardèche, et soutenu par le programme LEADER Ardèche 3 et le PIA AJIR, cette recherche vise à être co-construite avec les acteurs du territoire.

Yann BORGNET



Adapter les sports de neige au changement climatique ? Des pratiques sportives aux (re)compositions spatiales territoriales.

Thèse de Doctorat en géographie sous la direction de Philippe Bourdeau et Yohann Rech (sociologue du sport à l'Université de Rennes 2).

Le changement climatique impacte durablement les territoires de montagne, dont l'habitabilité est fortement dépendante de la présence de la neige et des glaciers. Ainsi, cet objet neige, « fait bon » car prévisible, et dont personne ne se souciait jusqu'alors devient de plus en plus incertain, et apparaît comme un actant structurant dans les trajectoires d'adaptation des territoires de montagne. Les pratiques subissent des évolutions spatio-temporelles, concomitamment aux pratiquants et à leurs territorialités. Les collectifs et les relations tissées entre acteurs, humains et non-humains, s'en trouvent bouleversés, au gré des ambitions aménagistes et des implicites axiologiques qui les président. Ce travail doctoral vise à appréhender les différentes trajectoires d'adaptation possibles au regard d'enjeux climatiques, socio-économiques et culturels spécifiques aux territoires étudiés.

Cette thèse ne pourrait se faire sans l'appui d'une bourse de doctorat CDSN (Contrat doctoral spécifique normand) émanant de l'ENS Rennes.

STAGES ACCUEILLIS EN 2017

Marion VIGOUROUX (Projet AJIR), étudiante en Master 1 Ingénierie du Développement Territorial et de la Transition à l'IUGA a réalisé un stage de 5 mois dans le cadre du projet AJIR (Ardèche.Jeunesse.Innovation.Ruralité) avec pour mission de travailler à l'élaboration d'un atlas ardéchois de la jeunesse. Elle a compilé différents éléments statistiques visant à augmenter la connaissance sur la jeunesse en Ardèche. Au-delà du simple caractère rural, elle a cherché à élaborer des indicateurs spécifiques aux Ardéchois de 13 à 30 ans. Son travail a été poursuivi et a aussi servi à l'exposition réalisée pour la Fête de la Science.

Thibault PILLOIX (Projet AJIR), étudiant en Master 2 Tourisme, Innovation, Transition a intégré durant 5 mois le projet AJIR. Sa mission, l'AJIR SUMMER TOUR, consistait à partir à la rencontre des jeunes ardéchois pour questionner leurs places dans les démarches territoriales. 1200 km à vélo plus tard, Thibault est revenu avec plus de 100 entretiens glanés en bord de route et avec un discours circonstancié sur la ruralité positive. Grande surprise, les jeunes sont heureux, motivés, impliqués et souhaitent s'engager. L'expérience sera très certainement reconduite.

David LOIACONO (Projet AJIR), étudiant en dernière année de Master en « Ingénierie du développement Territorial et de la Transition » (IDT²) a intégré durant 5 mois l'équipe d'évaluation du projet A.J.I.R. Impliqué en amont dans différents travaux de recherche sur le « sens » et « l'efficacité » des diagnostics territoriaux David a travaillé une traduction de la dynamique du projet. Son travail a consisté à donner à voir et à comprendre la transformation en cours.

Théo DUPLUS (projet PharmaBV), étudiant en master 2 GEOSPHERE à l'IUGA et en échange Erasmus avec l'université de Edimbourg, était chargé lors de ces 6 mois de stage au Cermosem, de démarrer la première phase du projet PharmaBV (voir ci-après). Celle-ci avait pour objectif de préparer la campagne de mesures, commencée par l'IRSTEA de Lyon pendant l'été et visant à détecter les traces de produits pharmaceutiques dans les eaux de la rivière Claduègne, en identifiant toutes les molécules chimiques présentes sur le bassin versant. Pour se faire, son travail comportait deux phases, une basée sur la littérature et les expériences similaires déjà réalisées, suivie d'une autre principale faite d'enquêtes et d'entretiens auprès des usagers du bassin versant (agriculteurs, vétérinaires, campings, station d'épuration,



hôpital...). Les résultats vont bien au-delà de nos espérances, avec une liste conséquente de molécules qui a permis d'orienter leur détection dans l'eau et une méthode qui s'avère transférable à d'autres bassins. Théo a également pu expérimenter, dans le cadre de son mémoire, une modélisation cartographique basée sur ces résultats, visant à déterminer les zones à "risque". Cette dernière va en définitive s'avérer très utile et sera valorisée lors des phases suivantes.

Romane MARCHAUD (projet avec l'association Polénergie)

Romane Marchaud, étudiante en master 1 IDT² (ingénierie du développement territorial) à Grenoble, a réalisé durant 5 mois un stage en partenariat avec l'association Polénergie, association spécialisée dans le conseil en énergie (du changement de comportement à la transition). Elle a animé la démarche d'évaluation de deux projets en cours : le premier projet vise à accompagner au changement de comportements dans la mobilité à Annonay, notamment pour aller vers des modes de mobilité alternatifs. Le second porte sur une pépinière locale d'initiatives citoyennes à Aubenas en partenariat avec les centres sociaux.

Ophélie LEBRAT (projet Labex "Innovation en Territoires de Montagne")

Ophélie LEBRAT a réalisé un stage dans le cadre du Labex "Innovation en Territoires de Montagne" et du projet de Sustainable Summits Conference qui aura lieu en 2018 à Chamonix. L'objectif de son stage est d'identifier à l'échelle de l'arc alpin ou d'autres massifs montagnards des initiatives ou expériences innovantes portant sur la préservation de l'environnement naturel et social en lien avec la haute montagne. Les trois questionnements centraux sont :

1. Quelle place pour la haute montagne dans nos sociétés ? ;
2. Changement climatique : la haute montagne en première ligne ;
3. Activités humaines en haute montagne : impacts et solutions.

Son travail a pour fonction d'enrichir le programme de la future manifestation.



AJIR Summer Tour 2017

Prêt à partager un casse-croûte, un bout de parcours, une longue conversation, un moment festif, ou une petite indication de chemin en coup de vent ?

Caché sous ma tignasse bouclée, vous me croiserez à coup sûr sur le territoire ! Je m'appelle Thibault, je suis en stage au Cermosem en mission pour le programme AJIR (Ardèche.Jeunesse.Innovation.Ruralité). Et du haut de mes 25 ans, je sais juste que j'ai tout à apprendre des jeunes ardéchois !

Je pars alors à ta rencontre, avec mon vélo et sa fidèle remorque bringuebalante pendant 3 mois (du 10 mai à... fin juillet) pour savoir qui tu es, vers quel avenir tu veux aller, et quels besoins as-tu pour rejoindre cet avenir souhaité ?

A venir pour 2018 : le BAB (à suivre sur <https://www.facebook.com/ajirtourer/>...)



ACCUEIL DE CHERCHEURS ASSOCIÉS

Claire LAMINE, sociologue, Directrice de recherche à l'INRA, Éco-développement, Avignon, travaille sur l'alimentation et l'agriculture biologiques, sur les systèmes alternatifs mettant en lien producteurs et consommateurs, et plus largement sur les transitions de l'agriculture conventionnelle vers des formes plus écologiques (agroécologie, protection intégrée, etc.). À l'heure actuelle, elle investigate en particulier les combinaisons de systèmes tant de production que de commercialisation pouvant faciliter ces transitions, et le rôle des sociétés civiles et politiques publiques locales, en particulier à l'échelle des

systèmes agri-alimentaires territoriaux (territoires d'étude : Ardèche Méridionale et vallée de la Drôme).

Son accueil partiel au Cermosem permet de développer un partenariat avec chercheurs et étudiants notamment autour de l'agriculture biologique en Sud Rhône Alpes et des questions de perception sociale et de savoirs locaux autour de la biodiversité naturelle, fonctionnelle et cultivée (projet Biodivea avec le Pradel et la licence professionnelle, co-encadrement de la thèse de L. Garçon avec C. Delfosse).

Marie-Laure DUFFAUD-PREVOST, géographe, UMR Innovation-SUPAGRO Montpellier, travaille sur les entreprises dans l'espace rural de faible den-



sité. Elle s'intéresse plus particulièrement à la construction de leur ancrage territorial et à la géographie de leurs ressources qui ne sont pas uniquement locales. Elle est spécialiste des entreprises liées à la filière des Plantes à Parfum, Aromatiques et Médicinales (de la production agricole aux entreprises de cosmétiques et de produits de phytothérapie)

Son accueil au Cermosem permet de créer des liens avec des chercheurs de Montpellier autour des thématiques agricoles et des chercheurs de Guyane et de Suisse spécialisés également dans la filière des PPAM. Elle intervient dans la licence professionnelle sur la

question des ressources territoriales.



Jérémie CAUSSANEL, travaille sur des missions de diagnostic de territoires et de géomatique en lien avec les programmes de recherche du CERMOSEM. Ses missions de l'année ont été multiples : organisation du camp d'été du réseau sportnature.org, contribution technique sur l'atlas de la jeunesse ardéchoise dans le cadre du programme AJIR et expérimentation d'un observatoire participatif prenant la forme d'une veille sur les mutations du territoire du PNR des Monts d'Ardèche. Son accueil au CERMOSEM permet de renforcer les partenariats avec les acteurs du territoire.



#4 PIA AJIR

En partenariat avec le Conseil départemental de l'Ardèche et un groupement de partenaires, le Cermosem est engagé dans le projet AJIR, PIA Jeunesse qui vise à accompagner la transformation des politiques jeunesse à l'échelle du département.

Il est engagé sur 3 volets du projet :

L'évaluation, inscrite dans une démarche de recherche-action, vise à permettre de réajuster, chemin faisant, les actions du projet. Il porte sur la gouvernance collaborative, la continuité éducative et l'impact des actions sur le public jeune.

Le PERCO : Plateforme d'Expérimentation et de Recherche Contributive qui vise à ouvrir les ressources de l'Université à des jeunes porteurs de projet d'intérêt territorial. Le PERCO a par ailleurs été retenu dans le cadre d'un appel à projet IDEX "rayonnement social et culturel de l'Université".

- l'animation expérimentale d'un réseau territorial multithématique de formations, qui vise à rapprocher les établissements du territoire à travers diverses actions. Mises en place d'interventions croisées, valorisation et promotion de la continuité éducative du niveau 5 à 1 dans les domaines du tourisme et patrimoines.

#9 Région PACA

Trois rapports produits :

- Sens de l'égalité des territoires en région Provence-Alpes-Côte d'Azur

- Synthèse des séances de travail en «Focus Group» avec acteurs des territoires sur les représentations et outils de l'égalité des territoires

- Vers un dispositif pour le suivi des objectifs d'égalité des territoires en région.

RECHERCHE

PROJETS EN COURS

Dans le cadre de nos activités de recherche au sein de l'UMR Pacte, un certain nombre de projets sont développés au Cermosem. Nous présentons ci-dessous les principaux travaux en cours en 2017.



#	Titre du programme	Partenaires	Durée
1	ANR Étude transdisciplinaire sur l'avenir de la Méditerranée (Med-Inn-Local) Innovation autour de la valorisation des spécificités locales dans les arrière-pays méditerranéens	IRD, INRA, Pacte, E3R UMV (Rabat-Maroc), LERMA UCAM (Marrakech-Maroc), BICADE (Manouba-Tunisie), LISA (Univ. Corse)	2015-2018
2	LABEX «Innovations et territoires de Montagne»	En lien avec l'équipe du Laboratoire de Recherche Historique Rhône-Alpes (LARHRA), Stéphane GAL et l'Université de Turin	2014-2019
3	PSDR SAGACITE		2015-2020
4	Ardèche Jeunesse Innovation Ruralité (PIA 411)	Conseil départemental 07, CAF de l'Ardèche, Communauté d'agglomération Privas Centre Ardèche et Communauté d'agglomération d'Annonay, CRIJ Rhône Alpes, DDCSPP 07, DIRECCTE 07, Réseau ITESS, PNR des Monts d'Ardèche, Syndicat Mixte du Pays de l'Ardèche Méridionale	2016-2021
5	VALEUR SPÉCIFIQUE DE L'ACTION DES PARCS NATURELS RÉGIONAUX - Fédération des Parcs naturels régionaux de France (FPNRF)	UGA, CIST, ENSAG, Pacte, CRDT	2016-2017
6	ANR Mobi'Kids	ESO, PACTE, AAU, LI, ALKANTE, RF-TRACK	2016-2021
7	PharmaBV ZABR - Zone Atelier Bassin du Rhône Origine et devenir des contaminants PHARMAceutiques d'origine diffuse dans les Bassins Versants agricoles. Le cas de la Claduègne (Ardèche).	IGE (LTHE-LGGE fusionné), IRSTEA Lyon, Cermosem-UGA	2017-2018
8	DREAL BOURGOGNE FRANCHE COMTE	Pacte, CEREMA	2017
9	RÉGION PROVENCE ALPES CÔTE D'AZUR Recherche - Action sur l'égalité des Territoires en Région Provence Alpes Côte d'Azur	PACTE- CEREMA / Région Provence-Alpes-Côte d'Azur	2017
	NetRAW project : Network for Rural Active Women Erasmus + KA 204	Centre Ergani (Gr), Resiliencia Earth (Sp), Grains d'ici (Fr)	2017-2020

#8 DREAL

Emmanuel ROUX (dir.), Clément Frossard, Béranger Gallay, Louis Roux - PACTE
Frédéric BERLIOZ, Monique ROSSET - CEREMA

Étude exploratoire sur l'extension et l'évolution de la plateforme d'information géographique Idéo BFC vers une plateforme de partage et diffusion de la connaissance en Bourgogne Franche-Comté.

- Panorama de la connaissance territoriale en Bourgogne-Franche-Comté
- Organisations et attentes des acteurs de la connaissance territoriale en Bourgogne-Franche-Comté sur l'élargissement de la plateforme IdéoBFC.
- Scénarios d'organisation de la connaissance territoriale en Bourgogne-Franche-Comté



#5 FPNRF

L'étude est dirigée par Romain LAJARGE (ENSAG). Le CERMOSEM est responsable d'un des volets, au travers de l'implication de Nicolas ROBINET et Pierre-Antoine LANDEL.

Cette étude a été réalisée en amont des 50 ans des Parcs naturels régionaux et a été présentée lors d'une grande manifestation organisée par la FPNRF à l'automne 2017.

Cette étude propose un travail d'enquête en 4 volets :

- une analyse quantitative d'une dizaine de critères choisis en coopération avec le Copil, avec une dominante spatiale et l'ambition de comparaisons (régionales, thématiques et temporelles),
- une enquête en ligne permettant de recueillir de 600 à 1000 questionnaires courts pour confirmer ou infirmer les pré-



conçus ou les premiers résultats.

- une analyse qualitative à dire d'acteurs sur des zooms emblématiques, à partir d'entretiens ciblés avec des acteurs représentatifs de ces critères d'évaluation de la plus-value,
- et une interprétation croisée de ces résultats de nature différente.

Elle est en ligne sur le site des parcs :

<http://www.parcs-naturels-regionaux.fr/actualites/50-ans-des-parcs>



#6 ANR

Mobi'Kids

Le rôle des cultures éducatives urbaines (CEU) dans l'évolution des mobilités quotidiennes et des contextes de vie des enfants. Collecte et analyse de traces géolocalisées et enrichies sémantiquement.

Au sein de cette étude, réalisée sur la métropole rennaise et impliquant différentes équipes de chercheurs, informaticiens, experts et cartographes, le Cermosem a pour mission de valoriser les traces GPS des enfants lors de leurs déplacements quotidiens en ville.



#1 ANR Med-Inn-Local

Pierre-Antoine LANDEL, Kirsten KOOP, Pascal MAO, Nicolas ROBINET, Nicolas SENIL, Bernard PECQUEUR, Laurent GAGNOL, Samya KALBAOUI.

Le CERMOSEM est associé avec 9 autres équipes internationales, dont l'Institut pour la Recherche et le Développement (IRD) à un programme de recherche sur les arrière-pays méditerranéens. L'équipe travaille sur trois thématiques : la construction des spécificités et leur ancrage aux territoires, la mobilisation des connaissances locales dans les innovations, et la construction de destinations touristiques liées aux spécificités.

En 2017, le CERMOSEM a mené une enquête sur les processus de spécification constatés dans les arrière-pays de 3 pays : Maroc,

Tunisie, et France. Elle a contribué à la mise en place d'une base de données qui va maintenant être valorisée. En outre, le CERMOSEM a poursuivi ses travaux sur l'innovation sociale, à partir des terrains ardéchois, mais aussi dans la Drôme et l'Isère. Fin 2017, l'équipe a participé à un séminaire de travail organisé à Ribes sur la thématique de la préservation et de la valorisation des terrasses, qui a réuni des partenaires français et marocains.



#2 Labex Item

Pierre-Antoine LANDEL, Marie Christine FOURNY, Kirsten KOOP

Le CERMOSEM est associé à une équipe d'historiens de Grenoble et Chambéry dans une recherche sur les façons d'habiter les frontières, au travers d'une approche croisant l'histoire longue des territoires et les pratiques contemporaines.

En 2017, le CERMOSEM a poursuivi ses travaux, à partir d'une synthèse des travaux développés sur 4 terrains : l'Ardèche méridionale, le Trièves, Le Val de Suze et Biovallée. Il participe à la mise en place d'un dispositif de recherche-action sur l'identification et la caractérisation des Innovations Sociales en montage.



#3 PSDR SAGACITE

Claude JANIN, Pierre-Antoine LANDEL, Bernard PECQUEUR, Nicolas BUCLET

Depuis 2015, le CERMOSEM a participé à la réponse à l'appel à projets PSDR (pour et sur le développement rural), initié par l'INRA et la région Rhône-Alpes (avec l'appui de l'Union européenne dans le cadre du plan de développement régional).

Le projet est développé en partenariat avec le réseau Cap rural et l'IRSTEA. Il porte sur la mobilisation des capacités d'intelligence collective dans un contexte de transition en agriculture.

L'équipe du CERMOSEM participe à la coordination du programme, mais aussi aux travaux développés dans deux terrains : la transition agroécologique sur Biovallée et la qualité alimentaire dans le Roannais.

Différents outils d'analyse du fonctionnement des collectifs sont en cours d'élaboration tels que les frises chronologiques, les cartographies d'acteurs et autres dispositifs de représentation. Ils permettent de comprendre les modalités de construction de l'intelligence collective dans des contextes de transition.



#10 Erasmus +

Sophie LOUARGANT, Hélène PUZIN, Mélodie ROCHE

Coordonné par l'Université Grenoble Alpes, à travers le Cermosem, ce projet associe trois collectifs de femmes, en Ardèche, Catalogne et Thessalonie.

- Il a pour objectifs finaux de :
- réaliser un portefeuille de compétences européens des femmes en espace rural,
 - établir des supports pédagogiques visuels et numériques (Webdocumentaire, teaser, Mooc) avec les femmes en vue de développer un réseau de formation « femmes rurales »,
 - faire émerger un lieu d'innovation sociale et territoriale, un « women living lab européen » au sein du campus rural en Ardèche.

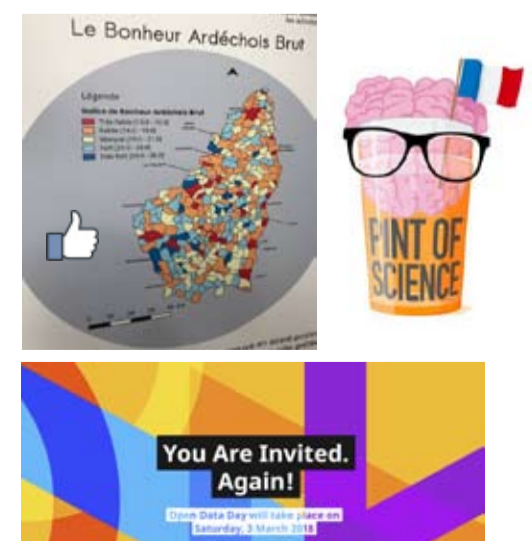


#7 PharmaBV

Le projet vise à développer deux axes de recherche : 1/ identifier la nature des principaux contaminants antibiotiques dans les eaux du bassin versant (BV) et évaluer les niveaux de contamination du BV par ces produits pharmaceutiques et 2/ évaluer les transferts réactifs de ces polluants émergents (focalisation sur une ou deux molécules modèles les plus problématiques (selon point 1 ci-avant) dans les sols et les eaux de surface de ce petit bassin versant.

La phase 1 a été réalisée lors d'un stage encadré par le Cermosem (voir stages ci-dessus). En parallèle, les campagnes d'échantillonnage ont commencé en juillet et se poursuivront jusqu'à l'été 2018. Les premiers résultats sont en cours d'analyse, mais le manque d'eau de cet automne a légèrement décalé le programme.

En 2018 au Cermosem :



ANIMATION ÉVÉNEMENTS

Rencontres, colloques & séminaires, sélection des rendez-vous marquants de l'année 2017.



« Les jeudis du Cermosem »

L'UNIVERSITÉ GRENOBLE ALPES VOUS INVITE A UN CYCLE DE CONFÉRENCES

Venez suivre gratuitement des conférences dispensées dans les domaines du tourisme, du patrimoine et du développement des territoires.

Cycle 2017-2018 :

19/10 : Olivier de Serres, «théâtre d'agriculture et mesnage des champs», Benoit VIDAL, Institut Olivier de Serres.

26/10 : Tourisme scientifique, Pascal MAO, Maître de conférences.

23/11 : Du marketing touristique à Emerveillés par l'Ardèche, Gil BREYSSE, directeur ADT 07.

30/11 : La ligne de partage des eaux, Eléonore JACQUIAU-CHAMSKA, Pnr des Monts d'Ardèche.

14/12 : Tourisme et dolmenisme, Sonia STOCHETTI, Cité de la Préhistoire.

11/01 : Ardèche : patrimoine préhistorique d'exception, Valérie MOLES, Caverne du Pont d'Arc.

18/01 : Repenser les relations ville-campagne, Pierre-Antoine LANDEL, Maître de conférences.

Les conférences ont lieu au Pradel, Mirabel (07), dans l'amphi du campus rural, les JEUDIS de 13h30 à 16h30.

Infos : melodie.roche@univ-grenoble-alpes.fr

Date	Titre
11 MARS	Le Perco et l'équipe d'AJIR vont à la rencontre des jeunes à la Caverne du Pont d'Arc et proposent un atelier créatif d'expression.
24 MARS	L'Université rurale, organisée par la fédération des foyers ruraux, vient questionner les solidarités d'ici et d'ailleurs.
26 AVRIL	Atelier Drone au Perco pour partager ses connaissances et savoir-faire et pour tester les dernières technologies.
9 MAI	AG de l'Agence de Développement Touristique (ADT) de l'Ardèche.
10 MAI	Séminaire doctorants de l'UMR Pacte.
23 MAI	Module doctoral au Pradel sur les «Nouvelles ruralités». Avec l'ENSAG (UGA) et le Parc naturel régional des Monts d'Ardèche.
2 JUIN	Séminaire EHESS «Nature, agriculture, nourriture» de Marseille délocalisé au Cermosem, anciens et nouveaux aventuriers du monde rural : retour sur 25 ans d'installation paysanne en Ardèche.
6-7 JUIN	Journées communes SA_RivCev-ZABR – SNO OHMCV au Pradel. Site Atelier « Rivières Cévenoles » de la Zone Atelier du Bassin du Rhône – Observatoire Hydrométéorologique Méditerranéen Cévennes-Vivarais.
8-9 JUIN	Rencontre des doctorants : "C'est grave, docteur ?" La thèse comme expérience et compétences professionnelles à valoriser
16 JUIN	METHEOGEO Séminaire doctoral du laboratoire PACTE, Université Grenoble Alpes – Institut d'Études Politiques de Grenoble – CNRS « L'engagement dans la recherche en sciences sociales : Réflexions autour des travaux de Claire Hancock ».
5-7 JUIL.	« Transition récréa-sportive et innovation e-communicationnelle en nature », le camp d'été du Pradel 2017, organisé par le GDRI-ECAPAS et le laboratoire PACTE
12-13 JUIL.	Séminaire de recherche AJIR Séminaire Acteurs-chercheurs AJIR : durant 2 jours 35 personnes collaborent pour questionner les enjeux de la participation et de l'expérimentation. Témoignages, échanges, interprétations, analyses, propositions...la transformation de l'action jeunesse territoriale se joue aussi un peu ici
27-28 SEPT.	Les entretiens du Pradel : agronomie et design territorial. http://agronomie.asso.fr/carrefour-inter-professionnel/evenements-de-lafa/entretiens-du-pradel/entretiens-du-pradel-2017/
OCT.	Participation à la Fête de la Science 2017. Problématique choisie : les idées reçues sur l'Ardèche et ses jeunes.
21-22 OCT.	États généraux de la jeunesse ardéchoise, Privas.
7 DÉC.	2 temps de co-formation. Journée de co-formation avec l'IUT de Valence, sur la découverte du domaine Olivier de Serres (musée, parc et jardin) avec le DU "French Art de Vivre in Rhone valley" et les licences professionnelles management des activités. Journée de co-formation entre le lycée Hôtelier de Largentière et les licences professionnelles sur le thème "culture et gastronomie".
14-15 DÉC.	"Conclave AJIR" Evaluation collaborative de la première phase du projet AJIR (2016-2017). Travaux et réflexion sur les objectifs opérationnels et l'organisation de la deuxième phase (2018-2021).



INTERNATIONAL

Différents partenariats internationaux ont été développés durant l'année 2017 au Cermosem.

La coopération se poursuit avec le Chili. Nous avons été retenus à un appel à projet ECOS-Sud (action n°C15H01) qui finance sur la période 2016/2018 des mobilités de chercheurs et d'étudiants avancés entre les deux pays. Une mission a été réalisée en mars 2016 vers le Chili. Elle visait à clôturer le projet financé par la Banque Intercontinentale de Développement (2013 - 2016).

L'équipe a intégré le Laboratoire Mixte International Mediter («Terroirs Méditerranéens : Environnement, Patrimoine et Développement»), dédié à l'étude des arrière-pays du pourtour méditerranéen. Le projet articule recherche et formation autour des notions de terroir et de patrimoine. Associant des unités de recherche de l'IRD et des laboratoires universitaires, le LMI MediTer étudie et analyse la valorisation économique, socioculturelle, territoriale ou politique des spécificités locales et des patrimoines ruraux.

Le projet scientifique de MediTer se décline autour de 4 objectifs scientifiques :

- appréhender la vulnérabilité des sociétés rurales confrontées aux changements globaux et à la pression croissante sur les ressources,

- analyser les stratégies locales d'adaptation pour mieux les accompagner, améliorer le bien-être des sociétés rurales et la gouvernance de leurs territoires,

- étudier comment paysages et sociétés rurales ont co-évolué pour constituer des terroirs à fortes identités,

- produire une réflexion critique et des outils d'aide à la décision.

Pour plus d'informations : <http://www.mediterr.ird.fr/>

Terena PERES DE CASTRO, étudiante de l'Université de Brasília (UnB) - Brésil, fait son doctorat dans le cadre du Programme d'Études Supérieures et Politique Sociale en recherchant la relation entre le droit à l'alimentation et les politiques publiques brésiliennes, qui font la reconnexion entre l'agriculture et l'alimentation. Elle a passé six mois sous la direction de Claire Lamine (INRA-Cermosem) pour approfondir les études sur la thématique des systèmes agroalimentaires territoriaux.

Michel BREGOLIN

Michel vient de l'Université de la Caxias do Sul (UCS) au Brésil, où il est étudiant en Doctorat Administration en partenariat avec l'Université Catholique du Rio Grande do Sul (PUCRS). Il est également Maître de conférences et responsable de la licence professionnelle en Tourisme, Hospitalité et Événements à l'UCS. Il vient au CERMOSEM pour développer une partie européenne à ses recherches de doctorat sous la direction de Pascal Mao. Il recherche les Observatoires du Tourisme opérant dans les pays d'Europe (France, Portugal, Espagne, Italie, Suisse).



R É S E A U X

Le réseau de chercheurs et d'experts en sports de nature et de montagne - Sportsnature.org

Le réseau de chercheurs et d'experts continue d'animer des réflexions et débats dans le domaine des sports de nature et de montagne. L'association rassemble plus de 100 membres issus d'une trentaine de pôles universitaires distincts, ainsi que de nombreux experts implantés dans toutes les régions françaises.

Le réseau s'investit sur la diffusion de connaissance avec la création d'une nouvelle revue Nature & Récréation. Il s'agit d'une revue de recherche, dont le premier numéro est paru début 2014. C'est la première revue francophone consacrée exclusivement à l'étude des pratiques récréatives de nature. Nature & Récréation a l'ambition d'être un carrefour d'échanges et de production de connaissances autour de cet objet social. Ce projet s'inscrit dans la continuité directe et le développement des activités du réseau. Son rédacteur en chef est Jean Corneloup. L'appel à contributions permanent est en ligne sur le site internet de la revue [www.nature-et-recreation.com].



Pierre-Antoine LANDEL, enseignant chercheur au Cermosem, a été désigné Président du Comité scientifique du Parc Naturel Régional des Monts d'Ardèche le 13 octobre dernier. Ce comité réunit 19 membres issus des Universités de Lyon, Clermont-Ferrand, Montpellier et grandes écoles tels que Agro-ParisTech, Supagro Florac, Institut de Recherche et du Développement de Montpellier de l'INRA d'Avignon et d'autres membres ayant développé des travaux en Ardèche. Le comité scientifique a pour mission de renforcer le lien avec les élus du Parc, dans une mission d'éclairage et d'orientation des politiques du Parc. Il a aussi pour ambition de renforcer le lien entre les acteurs du Parc et ceux de la recherche, afin d'accompagner la construction du Parc comme territoire d'expérimentation : support de travaux scientifiques, accueil d'étudiants, mise en réseau d'acteurs. Enfin, il vise à renforcer le lien entre la recherche et les habitants au travers de la diffusion et de la vulgarisation des résultats des travaux, mais aussi de l'implication de ces habitants dans la construction des connaissances contemporaines.

ARIANE - PACTE

Le Cermosem participe également aux travaux du groupe méthodologique Ariane qui accompagne les enseignants-chercheurs et doctorant de l'UMR Pacte qui souhaitent bénéficier d'un soutien et d'un accompagnement méthodologique et technique dans leurs travaux, notamment au niveau des SIG, mais également concernant l'utilisation, le traitement et la valorisation des données (enquêtes, statistiques, etc.).

Plus de détails sur le site de l'UMR Pacte :

<https://www.pacte-grenoble.fr/membres/appui-methodologique>

Publications

Sélection des publications 2017 des chercheurs et enseignants-chercheurs actifs au Cermosem :

ADERGHAL M., CASABIANCA F., LANDEL P-A., MICHON G., SENIL N., 2017, L'ancrage territorial des spécificités : regards croisés sur les arrière-pays méditerranéens. Hespéris-Tamuda, 52 (1), 357-381. ISSN

BOURLON F., MAO P., 2017, La Patagonia Chilena: Un nuevo El Dorado para el Turismo Científico, Ñire Negro Ediciones, Coyhaique, Aysen, Chili, 240 p.

CANOVA N., LANDEL P-A, 2017, La culture territoriale en question. L'hypothèse de l'engagement citoyen dans la structuration du lien espace, patrimoine, société, dossier « Habiter la patrimonialisation : être citoyen ? », <http://www.reseau-lieu.archi.fr/La-culture-territoriale-en-question>.

DURAND L., LANDEL P-A., 2017, L'émergence de l'opérateur territorial de l'énergie, Géocarrefour, 90/4 | 2015, 361-369. [En ligne], 90/4 | 2015, mis en ligne le , consulté le 10 janvier 2017. URL : <http://geocarrefour.revues.org/9980> ; DOI : 10.4000/geocarrefour.9980

FERRATON M., HOBLEA F., 2017, La participation citoyenne au prisme de la gestion de l'eau. Quel rôle et quelle place pour les Parcs Naturels Régionaux français?, Vertigo - la revue électronique en sciences de l'environnement [En ligne], Volume 17 Numéro 2 | Septembre 2017. URL : <http://journals.openedition.org/vertigo/18598> ; DOI : 10.4000/vertigo.18598

GAGNOL L., LANDEL P-A., (2017), Psammotourisme. Le sable au désert comme expérience et ressource touristique spécifique Via [En ligne], 10 | 2016, mis en ligne le 01 décembre 2016, consulté le 18 décembre 2017. URL : <http://journals.openedition.org/viatourism/1364> ; DOI : 10.4000/viatourism.1364

GUMUCHIAN H., 2017, Le devenir des espaces ruraux de montagne en France, 74p. <https://www.amazon.fr/devenir-espaces-ruraux-montagne-France/dp/1520884311>

LAMINE C., 2017, La fabrique sociale de l'écologisation de l'agriculture, Science, nature et environnement, 225 p.

LANDEL P-A., 2017, Le pastoralisme à l'heure des territoires : vers le renforcement des capacités, dans Eychenne C., Buclet N. (dir.), 2017. Activités pastorales et dynamiques territoriales. Quelles articulations? Quelles synergies? Pastum hors-série. Association Française de Pastoralisme et Cardère éditeur, p. 103 à 117

LANDEL P-A., MAO P., REY A., ROBINET N., 2017, Les dynamiques des arrière-pays méditerranéens français : Une marquerterrie territoriale entre mage et périphérie » dans Roth H.(coord), 2017, Espaces fragiles, Construction scientifique, dynamiques territoriales et action publique, Clermont-Ferrand, Presses Universitaires Blaise Pascal, p. 213 à 229.

LANDEL P-A., MAO P., GUMUCHIAN H., 2017, De l'espace au territoire en agriculture, Le Cermosem, campus rural de l'Université Grenoble Alpes en Ardèche, Revue du Vivarais, pp. 123-142.

LANDEL P-A., PECQUEUR B., 2017, Décentralisation à la française et innovation sociale : un compromis impossible, Économie et Solidarités, vol 44, n° 1-2 2014, p.169-182, <http://retro.erudit.org/revue/es/2014/v44/n1-2/1041611ar.html>

LANDEL P.A., LIOTARD J., 2017, Être paysans ensemble : 1960-1990 : une page de l'histoire du syndicalisme paysan dans la Drôme. Éditions des Lisières, 979-10-96274-07-09. <https://halshs.archives-ouvertes.fr/halshs-01666892>

LANDEL P.A., 2017, Faire de la transition touristique un levier du renforcement des capacités ? : Synthèse des travaux du colloque « Développement territorial et transition touristique en Méditerranée dans un climat qui change ». Bulletin d'information de l'Académie Hassan II des sciences et techniques, Académie Hassan II des sciences et techniques, 2016, Contributions de l'Académie Hassan II des Sciences et Techniques à la Conférence des Parties des Nations Unies (COP 22) - Marrakech, pp.46-52. <http://www.academiesciences.ma/pdf/bulletin20.pdf>, <https://halshs.archives-ouvertes.fr/halshs-01505961>

PETIT-BERGHEM Y., LEMPERIERE G., ROBINET N., 2017, Du dessin d'art figuratif à la cartographie numérique : inventer de nouveaux outils au service de la démarche de projet de paysage, revue du Comité Français de Cartographie « Cartes & Géomatique », La sémiologie dans tous les sens, Temps, art et cartographie, N°229-230, pp 117-130.

ROUX, E ; MARRON, Q. 2017, Les Livings Labs, de nouveaux dispositifs d'action publique pour penser les métropoles et les territoires. Canadian Journal of Regional Science, Canadian Regional Science Association, 2017, Living Labs, innovation sociale et territoire, Volume 40 (1) 2017 - Special Issue/Numéro spécial, pp.33-41.

TALANDIER M., NAVARRE F., RUAULT J.F., CORMIER L., SENIL N., ESTEBE P., LANDEL P.A., BESSON R., 2017, Les sites exceptionnels comme ressources des territoires. [Rapport de recherche] PUCA. 2017, 438 p. <https://hal-upec-upem.archives-ouvertes.fr/hal-01673918>.

OUTILS



La Plateforme d'Expérimentation et de Recherche Contributive (PERCO) :

un tiers-lieu universitaire qui favorise la créativité et l'innovation.

L'émergence de tiers-lieux portés par des collectifs divers, offre à l'Université une opportunité de renouveler son intervention, de créer de nouveaux liens avec les acteurs et les jeunes des territoires et de s'affirmer comme une ressource communautaire. Déjà porteuses de projets de FabLab, l'IUGA développe au Cermosem une variante sociale reprenant les deux valeurs principales de ces initiatives, à savoir la création et le partage. Proposé sous l'appellation PERCO, ce lieu universitaire, inauguré au printemps 2017, souhaite se positionner comme un lieu d'expérimentation ouvert. Il est un lieu de recherche dédié à l'apprentissage et à la création de techniques de fabrication de projets sociaux et collectifs innovants œuvrant pour l'intérêt territorial. Il s'inscrit dans le projet AJIR (PIA Jeunesse) et bénéficie aussi d'un accompagnement de la Comue Grenoble-Alpes via un financement Idex « rayonnement social et culturel » de l'Université. Cette expérimentation offre :

- un lieu dédié et ouvert (dessiné par l'Agence pour le développement des métiers d'Art) dans les locaux du Cermosem,
- une animatrice, Mélanie Ferraton, recrutée à temps plein au 1er janvier 2017,
- des ressources numériques en prêt (ordinateurs, acquisition et diffusion vidéo, photo, son, drone, etc.),
- une interface avec les ressources de l'Université,
- des bourses pour accompagner l'émergence de projets portés par des jeunes du territoire.

En 2017, le PERCO a expérimenté plusieurs ateliers de créativité à destination des jeunes du territoire. L'objectif est de contribuer à démystifier l'Université par la découverte et l'expérimentation de méthodes et d'outils relevant de la Recherche Action Participative (RAP). Plus largement, les jeunes ardéchois volontaires ont pu bénéficier des méthodes d'accompagnement du PERCO pour expérimenter des initiatives collectives d'intérêt territorial. Ainsi, une dizaine de jeunes, de 18 à 30 ans, ont répondu au premier appel à projets lancé en octobre 2017 pour l'obtention d'une bourse d'émergence de projets. Ils se sont réunis au PERCO, le 8 décembre, pour présenter leurs projets aux élus, acteurs du territoire, universitaires et à d'autres jeunes. Le jury a sélectionné trois projets lauréats que vous pouvez retrouver sur les pages Facebook du PERCO et du Cermosem.

Le Centre de documentation

Le centre de documentation de l'EPLEFPA Olivier de Serres installé sur le domaine du Pradel fait l'objet, depuis 2008, d'un partenariat avec le Cermosem. Ce sont plus de 6 000 ouvrages et documents qui sont à la disposition des étudiants et du public, dont un fond très important sur le développement territorial, le monde méditerranéen, l'agriculture, le tourisme et les patrimoines. Le centre conserve également les travaux de recherches des étudiants de licence, master et doctorat.

Une revue de presse des périodiques est publiée tous les 2 mois. Si vous souhaitez la recevoir, vous pouvez en faire la demande par mail.

Environ 250 nouveaux ouvrages arrivés fin 2016 et 2017 viennent compléter la collection sur les thèmes des nouvelles ruralités, de l'économie résidentielle, de l'agriculture biologique, du design territorial, de la médiation patrimoniale et de la culture.

Le catalogue des ressources du centre, entièrement informatisé, est consultable en ligne à l'adresse suivante :

<http://rugbis.grenet.fr>

Horaires d'ouvertures du CDR :

Lundi : 13h30-18h (sur demande)
Mardi : 13h30-17h15
Mercredi : 14h-17h15
Jeudi : 12h30-18h
Vendredi : FERME

Renseignements :
Centre de Ressources- Anne AULNETTE
Domaine Olivier de Serres
Le Pradel, 07170 Mirabel
cdr.epl.aubenas@educagri.fr
Tél. : (33) 04 75 36 30 58
Fax : (33) 04 75 36 76 84



Ressources :

Le Cermosem dispose de nombreux atouts techniques et matériels accumulés au fil des années et constamment renouvelés, afin de constituer aujourd'hui un véritable campus en milieu rural :

- une connexion internet haut débit dédiée par fibre optique (réseau Amplivia - 10 Megabytes dédiés),
- un appareil de visioconférence mobile et une salle de réunion / cours aménagée avec un équipement fixe,
- du matériel de montage vidéo complet à but pédagogique (création de MOOC) : caméras, micro, iMac, logiciel (FinalCut), éclairage...,
- deux nouveaux drones pour de la captation vidéo et expérimentation en SIG (formation au stage théorique de pilotage en cours pour 2 ingénieurs),
- matériel de terrain (ordinateurs portables, dictaphones numériques, GPS, caméras numériques, appareils photo, tablettes...),
- logiciels : SIG (QGIS, ArcGIS, MapInfo), traitement d'enquêtes (Sphinx)...,
- salle informatique : nouvelle salle équipée à la station de grainage en libre accès (sous conditions) pour les étudiants UGA,
- Wifi : wifi campus et Eduroam disponibles dans tous les bâtiments.



Cermosem

Domaine Olivier de Serres

Le Pradel

07170 Mirabel

Tél. : 04 75 36 76 52

iuga-cermosem@univ-grenoble-alpes.fr

<https://www.facebook.com/cermosem/>
<https://iuga.univ-grenoble-alpes.fr>