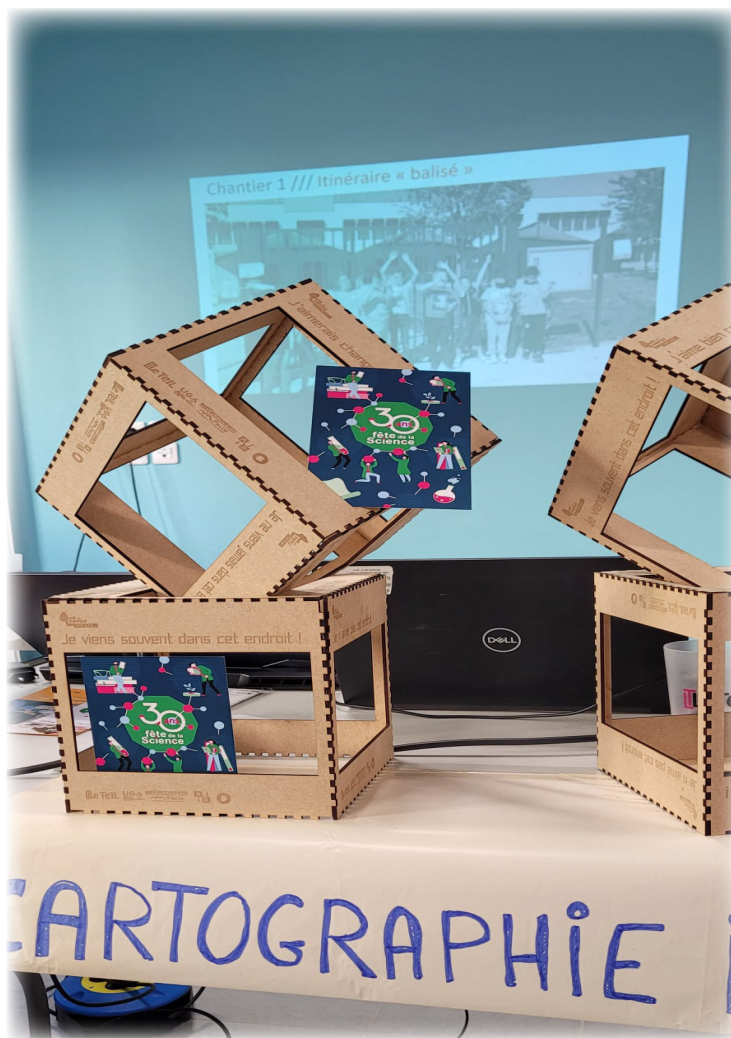


Compte Rendu  
d'Activité  
**2021**



Retrouvez la version numérique et les anciennes éditions sur le site internet de l'IUGA / Cermosem, rubrique «La recherche au Cermosem»

<https://iuga.univ-grenoble-alpes.fr/institut/le-cermosem/recherche-au-cermosem/>

<https://iuga.univ-grenoble-alpes.fr/institut/le-cermosem/>  
<https://www.pacte-grenoble.fr/>



## LES ANIMATEURS DU CAMPUS 2021-2022

**Pascal MAO**  
Directeur  
Maître de conférences

**Pierre-Antoine LANDEL**  
Maître de conférences

**Samya KALBAOUI**  
Gestionnaire financière  
Soutien à la recherche

**Mélodie ROCHE**  
Ingénieure d'étude  
Campus rural  
PIA Jeunesse AJIR, Erasmus + NetRAW

**Véronique SIAU**  
Ingénieure d'étude  
RECREATER

**Nicolas ROBINET**  
Assistant ingénieur  
Cartographe /  
Géomaticien

**Fanny URIEN**  
Ingénieure de recherche  
Evaluation PIA Jeunesse AJIR

**Nicolas SENIL**  
Ingénieur de recherche

**Aurélié PERRET**  
Ingénieure de recherche  
ERASMUS+ ECOHOMY

**Jérémie CAUSSANEL**  
Ingénieur d'étude  
Animateur PERCO  
PIA Jeunesse AJIR

**Madeleine SALLUSTIO**  
Ingénieure de recherche  
RE-ACTEURS

**Valérie POUDRAY**  
Ingénieure d'étude  
PIA Jeunesse AJIR

**Élodie BLANC**  
Animatrice des licences professionnelles



**21-22 OCTOBRE 2021**  
AU CERMOSEM  
07170 LE PRADEL

**HACKATHON MOBILITÉ RURALE**

DEUX JOURS POUR CRÉER ENSEMBLE UN MONDE RURAL SANS VOITURE (OU PRESQUE)

CRATUT SUR RÉSERVATION HÉBERGEMENT ET REPAS COMPRIS INFORMATION ET INSCRIPTION SUR : [HTTPS://FORMS.GLE/ZLJY8GAWW3M2CZ](https://forms.gle/ZLJY8GAWW3M2CZ)

UN ÉVÉNEMENT ORGANISÉ DANS LE CADRE DU PROJET REACTEURS

Cermosem, Plateforme du développement territorial  
1064 chemin du Pradel 07170 MIRABEL  
Tel. : 04.75.36.76.52  
<https://iuga.univ-grenoble-alpes.fr/institut/le-cermosem/>

En cette fin d'année, il est temps de partager notre bilan d'activités et de donner à voir tout ce que nous avons fait. L'exercice n'est pas toujours simple, tellement les projets sont nombreux et les engagements multiples. Aussi cet effort de synthèse est un moment important pour nos partenaires, notre institution, mais aussi pour les membres de l'équipe. Le Cermosem, campus rural de l'Université Grenoble Alpes en Ardèche est en effet engagé sur différentes missions. La première, prioritaire en cette nouvelle année de crise sanitaire est celle de la formation supérieure. Nous sommes une nouvelle fois ravis d'accueillir sur le site du Pradel 44 étudiants et stagiaires dans nos trois Licences professionnelles. Le nombre d'apprentis s'élève pour cette année à 20 ce qui confirme l'attractivité de nos formations professionnelles. Notre MOOC "femmes et territoires ruraux en Europe" a été lancé et nous avons eu plus de 4000 apprenants de 82 pays qui l'ont suivi. Nous avons aussi réussi à maintenir les accueils pédagogiques plus éphémères, mais tout aussi stimulants, pour les Licences et Masters grenoblois qui nous font chaque année le plaisir de passer quelques jours dans nos murs. Enfin, deux thèses de doctorat et une habilitation à diriger des recherches furent soutenues au Cermosem.

Sur le front de la recherche, l'année est marquée par la fin du projet AJIR qui a accompagné le quotidien de nombreux membres du laboratoire depuis 5 ans maintenant. L'évaluation, dont nous avons la charge, se termine mais différentes actions que nous portons trouveront l'année prochaine des prolongements positifs. Le renforcement de l'interface Université/Territoire ou la poursuite de notre implication au sein du Campus des Métiers et des Qualifications "Soutien au Tourisme, à l'Hôtellerie et la Restauration" sont d'ores et déjà engagés. En parallèle, de nombreux projets suivent leur cours, une présentation synthétique en est faite dans les pages suivantes.

La diversité des sujets et des approches, mais aussi l'ancrage dans une recherche-action au plus près des préoccupations du terrain sont toujours notre marque de fabrique.

L'Université à la campagne apparaît donc une fois encore résiliente et utile. Elle s'inscrit dorénavant dans un mouvement de fond, consolidé par la crise sanitaire qui renforce l'attractivité de la ruralité et qui fut questionné en septembre à l'occasion du colloque scientifique « Moment rural » qui fait particulièrement sens pour nous. Enfin, cette année a été marquée par le départ à la retraite de Pierre-Antoine Landel qui fut pendant plusieurs années directeur du Cermosem et qui marqua contribua à façonner par ses qualités et ses centres d'intérêt la vie du lieu. Son remplacement n'est pas encore acquis, mais le bilan d'activités qui suit pousse à affirmer avec encore plus de conviction le nécessaire engagement des personnes dans ce lieu universitaire si singulier.

Pour toute l'équipe du Cermosem,  
**Pascal MAO**

Directeur du Cermosem, Campus rural de l'Université Grenoble Alpes, Institut d'Urbanisme et de Géographie Alpine – UMR Pacte





L'année 2021 a été marquée par la ré-accréditation de nos formations pour une durée de 5 ans. Cela a été l'occasion pour nous de retravailler nos maquettes pédagogiques avec les professionnels du secteur et réorganiser nos contenus et nos Unités d'Enseignement afin de proposer une offre professionnalisante au plus près des besoins des acteurs.

Licences professionnelles (Bac+3) Aménagement du territoire et Urbanisme « Promoteur du Patrimoine Territorial » spécialités « Concepteur de produits touristiques patrimoniaux » et « Gestionnaire d'espaces naturels de loisirs »

Responsable pédagogique : Pascal MAO (IUGA), animatrice : Elodie BLANC

Les étudiants des licences professionnelles «Concepteur de projets touristiques», «Gestionnaires des espaces naturels de loisirs », ont effectué leur rentrée le 04 octobre 2021.

Ces deux parcours accueillent au total 30 étudiants, en mixant des publics en formation initiale et formation continue pour une année universitaire. Cette année, ces effectifs reçoivent 9 apprenti.e.s en Gestionnaire et 6 apprenti.e.s en Concepteur. Une majorité de ces apprenti.e.s se retrouve dans des structures de Drôme et d'Ardèche, mais nous en avons aussi à Marseille, Chambéry, Millau ou encore Brest !

Les enseignements alternent cours théoriques, conférences sur les patrimoines, travaux dirigés, projets tutorés et ingénierie de projets territoriaux. La formation est soutenue financièrement par la Région Auvergne-Rhône-Alpes, via le schéma de l'enseignement supérieur et par le Département de l'Ardèche.

Ces licences proposent des regards croisés sur le développement local dans les territoires. Les modules portent sur l'étude de la valorisation du patrimoine, le tourisme rural, les loisirs sportifs, le montage de projet, l'animation territoriale, la médiation du patrimoine...

Cette année, les étudiants vont travailler sur des ateliers collectifs ayant pour thème :

- la préfiguration d'un appel à photographie du territoire ardéchois dans le cadre du projet "Paysages mobilisés" porté par le CAUE de l'Ardèche. Le projet vise à questionner depuis le paysage les rapports au territoire et aux changements en cours. L'atelier collectif vise à concevoir un appel à photo qui sera communiqué début 2022 et s'inscrira dans une démarche plus large articulant temps collectifs sur le terrain, analyse générale des productions et valorisation de la démarche. Les LP Concepteurs de projets touristiques et gestionnaires d'espaces naturels de loisirs sont mobilisés.

- la conception d'un parcours sonore de visite de la ville du Teil mobilisant le patrimoine oral en lien avec l'immigration et le passé industriel de la

commune dans le cadre du projet POPSU Le Teil "[En]quête d'images et d'imaginaires pour une petite ville en résilience. Ce projet est réalisé par la promotion des LP Guides conférenciers et donnera lieu à un stage de guidage.

Quatre projets tutorés sont en cours de réalisation :

- L'exposition photographique "Voix des Femmes Européennes" a été créée dans le cadre du projet européen NetRAW. Pensée en virtuel dans le cadre de la crise sanitaire, ce projet tutoré a pour objet de créer une scénographie de cette exposition en la matérialisant et en l'accompagnant d'une visite guidée.

- Dans le cadre du projet "Les sentiers du Grand Aubenas" porté par l'association Lignes d'Horizons s'inspirant des dynamiques des sentiers métropolitains, les étudiants ont inventorié les points d'intérêts et arpenté le territoire du bassin d'Aubenas afin de proposer un tronçon de cet itinéraire permettant de réinterroger la perception de nos espaces de vies. Suivez les suites sur la page Facebook "Les sentiers du Grand Aubenas".

- En partenariat avec le Polinno, les étudiants ont travaillé à la conception d'un parcours pédagogique et interactif sur le thème des énergies renouvelables. La phase d'étude s'est achevée en décembre suite à la validation des propositions par le SICTOBA et le SIDOMSA. Les modules seront installés sur le site de traitement des déchets de Lavilledieu une fois leur réalisation achevée. Deux étudiants vont être accueillis en stage au Polinno entre février et juin 2022 pour ce travail.

- Réalisation pour le compte du Pôle Ressources National Sports de Nature, des entretiens auprès des 11 territoires de l'expérimentation Outdoorvision (<https://outdoorvision.fr/>).



Etudiants de licence professionnelle - promotion 2021-2022.

Formations de niveau Licence...

Licence professionnelle (Bac + 3), Guide Conférencier

Responsable pédagogique : Pascal MAO (IUGA), animatrice : Elodie BLANC

Ce parcours spécifique de guide conférencier forme des étudiants en histoire, histoire de l'art, médiation patrimoniale, techniques de guidage, connaissance des publics. Des modules d'enseignement communs sont partagés avec les étudiants des parcours CPT et GENL à savoir connaissance des patrimoines, outils numériques, vidéo, photos, web ; des TP croisés et des ateliers de créativité ont permis de mêler les compétences de ces différents cursus. Cette licence permet d'obtenir la carte professionnelle de "Guide conférencier". Ouverte à l'apprentissage, cette année 6 apprenti.e.s ont rejoint les effectifs à travers des apprentissages dans des sites touristiques, musées, offices de tourisme.

Les travaux dirigés et les travaux pratiques en guidage permettent de mettre en œuvre les techniques et le vocabulaire vus en cours.

Les étudiants doivent organiser et réaliser un éductour (mi mai) pour faire connaître les patrimoines ardéchois par des visites guidées en français.

Pour en savoir plus sur cette filière, contactez le 04 75 36 71 80 ou allez sur le site internet du Cermosem, rubrique formation.

Pour tout renseignement : <https://iuga.univ-grenoble-alpes.fr/formations/licences-professionnelles/>

Les formations accueillies :

Licence 2 Géographie et Aménagement parcours «Aménagement du territoire»

Unité d'Enseignement : Atelier Acteurs et territoire  
Responsable pédagogique : Emmanuel ROUX

L'atelier «Mobilités douces Le Teil» co-conçu par Emmanuel Roux - IUGA ; Jérémie CAUSSANEL - CERMOSEM, pour les étudiants de L2 de l'IUGA en partenariat avec la commune du Teil, POPSU-Territoires, Puca. Avec le soutien de IUGA ; PIA AJIR ; CERMOSEM-Perco.

Inscrit dans le cadre du projet «[En]quête d'images et d'imaginaires pour une petite ville en résilience, l'atelier visait à questionner et faire tester les projets de mobilités douces par les jeunes du Teil. Plus globalement il s'agissait de tester l'acceptation de ces modes de déplacement dans la ville et recueillir les observations des jeunes du Programme de Réussite Educative (PRE) du Teil ainsi que les préconisations d'une trentaine d'étudiant(e)s de l'IUGA. Celles-ci ont été partagées lors du séminaire dédié au projet POPSU Le Teil le 14 et 15 octobre 2021.

Masters 2 ITER parcours « Tourisme, Innovation, Transition »

Responsable pédagogique : Philippe BOURDEAU (IUGA-UGA)

Le tronc commun se déroule à Grenoble mutualisé avec les autres masters de l'IUGA. Ensuite, différents modules thématiques sont réalisés au Pradel. Le premier portant sur la culture et le développement des territoires touristiques est piloté par Jean Corneloup et réalisé en partenariat avec le Master de Clermont-Ferrand Conception et développement d'espaces sportifs et récréatifs innovants (CEDESRI).

Le second, intitulé «Territoires, acteurs et (après) développement» est coordonné par Pascal Mao. Il se déroule sur 10 jours en mixant interventions académiques et professionnelles. Une vingtaine d'étudiants constituent la promotion 2021 - 2022 dont un tiers en formation continue. Une douzaine nationalités sont représentées.

Master 2 Parcours "Transformative Urban Studies"  
Responsable pédagogique : Adriana Diaconu et Cristina Del Biaggio (IUGA-UGA)

Inscrit dans la mention «Urbanisme et aménagement», le Master TRUST prépare les étudiant-es à de nouvelles opportunités professionnelles dans un contexte où des défis globaux transforment profondément les villes et leurs environs. Il combine les approches théorique et méthodologique des études urbaines et la réflexion stratégique de l'urbanisme. Il propose d'analyser et accompagner les actions des acteurs publics, des ONG, des citoyen-nes qui promeuvent des projets visant la justice sociale, spatiale et environnementale. Les étudiants sont venus en Ardèche pour échanger avec des initiatives locales et avec les membres de l'équipe.



... et Master



DIPLÔME UNIVERSITAIRE Cartographie, Systèmes d'Information Géographique et Analyse de Données (C-SIGAD)

Responsables pédagogiques : Nicolas ROBINET et Pascal MAO (IUGA)

<https://iuga.univ-grenoble-alpes.fr/formations/diplome-d-universite/>

Le DU C-SIGAD :

- se déroule exclusivement au Cermosem à Mirabel en Ardèche,
- pour une durée de 114h étalée sur 5 mois à hauteur de 3 jours par mois, il permettra de vous former de manière complète et reconnue sans avoir des temps d'absences prolongés dans votre structure,
- pour un coût total de 1938€.

Il a pour objectifs de former les professionnels ou demandeurs d'emplois souhaitant acquérir des compétences sur :

- la lecture, compréhension et création de documents cartographiques,
- la production d'analyses spatiales et statistiques multisectorielles,
- la conception et la mise en œuvre d'un système d'information géographique (SIG).

Enfin, ce diplôme délivré par l'Université Grenoble Alpes et l'Institut d'Urbanisme et de Géographie Alpine, vous proposera de travailler sur vos propres besoins et données, servant directement à vos projets en cours.

La formation est en cours d'inscription au Répertoire Spécifique. Elle est en cours d'instruction par France Compétence et elle devrait être éligible au CPF pour 2022.

Chaque session accueille un douzaine de partici-

Systèmes d'Information Géographique (SIG)

Responsable : Nicolas ROBINET (IUGA-Pacte)

<https://iuga.univ-grenoble-alpes.fr/institut/le-cermosem/formations-du-cermosem/>

<https://cnrsformation.cnrs.fr/index.php?c=stage&stage=22054>

- Formations courtes (IUGA) : d'une durée de deux jours, en présentiel au Cermosem ou dans les locaux des structures demandeuses, les stages proposent une initiation aux logiciels SIG et au traitement des géodatas, ou des journées de perfectionnement et/ou thématiques (écologie du paysage).

- Cartographie et SIG en sciences humaines et sociales (CNRS Formation entreprises - Pacte) : la représentation des données à référence spatiale requiert une réflexion préalable à leur traitement par des logiciels spécifiques. Il est en effet primordial de s'interroger sur ce que nous cherchons à représenter, comment

et pourquoi. En s'appuyant sur divers outils libres, ce stage présente les bases de la cartographie et les règles de sémiologie associées permettant de définir les critères préparant le traitement des données spatialisées.

Programme 2022 :  
- printemps (date à définir) : initiation au logiciel libre QGIS (formation courte UGA). 2 jours, 650€.  
- 13-14 septembre : Cartographie et SIG en sciences humaines et sociales (CNRS Formation entreprises - Pacte). 700€.

**UGA** DU C-SIGAD Session Juin 2021 **Cermosem** Plateforme de développement territorial

### Zones de quiétude pour la reproduction des chamois

#### Influence des pratiques récréatives et sportives de pleine nature dans les Hautes-Alpes

**PROBLÉMATIQUE**

- Un département de haute montagne à très forte fréquentation touristique
- 17 sites classés en zones de quiétude
- Une enquête chamois sur une grande partie du département, donc données à la fois d'ordre biologique et géol., écologiques et sociales
- La thèse de l'impact des pratiques récréatives et sportives de pleine nature sur la reproduction des chamois (Olivier et al., 2017)

**MÉTHODE DE CRÉATION DES CARTES**

- Recherche bibliographique
- Recherche des zones à la topographie optimale en fonction de l'âge des chamois
- Modèle de quiétude
- Prise en compte des zones d'habitat
- Optimisation cartographique
- Validation de terrain

**RÉSULTATS**

**19 536 ha** de zones à la topographie optimale pour les mâles

**14 550 ha** de zones de quiétude

**Une réduction de 25%** des zones à topographie optimale pour les mâles bas des vallées d'altitude et infrastructures humaines

**DES RÉSULTATS À COMPLÉTER**

- Affiner la taille des zones tampons
- Rechercher les habitats les plus favorables
- Intégrer les pratiques récréatives et sportives de pleine nature
- Prise en compte des données de terrain
- Validation de terrain

**UN MODÈLE PROCHE DE LA RÉALITÉ**

Les zones de quiétude sont dans les zones à topographie optimale et dans les zones de quiétude à compléter.

**Exemple de projet soutenu lors du DU C-SIGAD 2021**

Diplôme Universitaire

VAE et apprentissage

MOOC

VAE : Validation des Acquis de l'Expérience.

L'Université Grenoble Alpes propose la VAE (Validation des Acquis de l'Expérience). La VAE est un droit individuel à faire reconnaître officiellement des compétences et des savoirs issus de l'expérience professionnelle et personnelle (bénévole, associative, syndicale...). Cette procédure permet d'obtenir tout ou partie d'un diplôme de l'enseignement supérieur, dans le cadre des dispositifs de formation tout au long de la vie. Au sein de l'Institut d'Urbanisme et de Géographie Alpine (IUGA), le CERMOSEM propose ce dispositif pour ces 3 licences professionnelles. En 2021, 2 candidates ont été accompagnées par nos équipes pour monter leur dossier de VAE et ont obtenu leur diplôme de Guide conférencier. Actuellement, nous avons quatre accompagnements de candidat.e.s en guide conférencier et un candidat en concepteur de projets touristiques patrimoniaux qui prépare leur dossier, sur la base d'un mémoire réflexif, élaboré à partir de leurs expériences en lien avec le diplôme préparé.

La VAE racontée par une candidate : <https://youtu.be/81LI3g5HoBg>

Responsable : Mélodie ROCHE (IUGA)

<https://iuga.univ-grenoble-alpes.fr/>

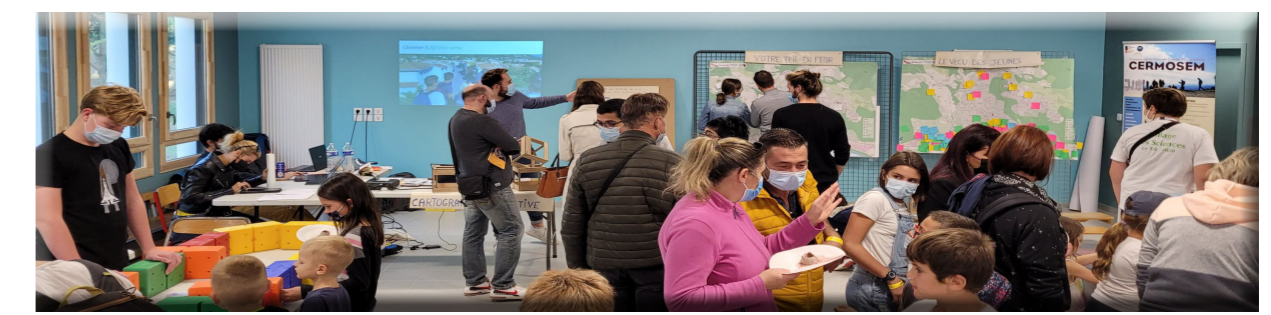
MOOC "Femmes et territoires Ruraux en Europe"

Dans le cadre du projet européen NetRAW, l'UGA a créé, en lien avec les partenaires, le MOOC "Femmes et territoires ruraux en Europe". Ce MOOC interroge la place des femmes dans les territoires ruraux aujourd'hui, l'organisation des acteurs au regard de l'égalité femmes-hommes et les moyens que les femmes utilisent pour renforcer leur pouvoir d'agir et leurs compétences. Ce Mooc proposé sous-titré en 4 langues (français, anglais, espagnol, grec), vous fait découvrir les différentes formes d'investissements des femmes pour construire et innover collectivement. Il contextualise et partage dans la formation tout au long de la vie les pratiques à l'œuvre dans la création d'activités, dans les collectifs, et dans le déploiement de savoir-faire. Lancés en février 2021, 5 modules composés de

APPRENTISSAGE, SE FORMER EN ALTERNANCE

Depuis 2020, nous proposons nos 3 licences professionnelles en apprentissage. C'est ainsi que 20 apprenti.e.s ont rejoint nos effectifs que ce soit à l'office de tourisme de Chambéry ou Dieulefit, à la Communauté d'agglomération de Valence, les communautés de communes de la Montagne Ardéchoise ou du Val de Ligne, ou encore au Train de l'Ardèche, au service Patrimoine de la Marine Nationale, au Département de l'Ardèche, au CTFME 07, aux Châteaux de la Drôme ou au Château des Roure, à 2000 Vins d'Ardèche, à Mésanges et Libellules, à Haies et Paysages en Aveyron, pour ne citer qu'eux... ils alternent pendant 12 mois entre la formation et leur structure employeuse. Ces apprenti.e.s sont présents 400 heures à l'université durant l'année réparties sur 16 semaines. Les mois de juin à septembre sont exclusivement en entreprise permettant aux secteurs du tourisme, de la culture ou de l'animation de parfaire leurs expériences et compétences lors de la saison estivale. L'équipe pédagogique a un suivi régulier avec ces dernier.e.s et développe un lien privilégié avec les maîtres d'apprentissage, permettant d'avancer conjointement en partageant les objectifs professionnels et pédagogiques.

36 capsules vidéos, ont été suivis par plus de 4000 personnes provenant de 82 pays. Véritable outil de formation à distance, ouverte et gratuite, le MOOC "Femmes et territoires ruraux en Europe" vient enrichir l'offre du Cermosem-UGA sur les thématiques des ruralités et de l'égalité femmes-hommes. Une deuxième session ouvrira le 8 mars 2022. Plus d'informations : <https://www.pacte-grenoble.fr/actualites/mooc-femmes-et-territoires-ruraux-en-europe-2e-session>



Formation continue



## Yann BORGNET

Adapter les sports de neige au changement climatique ? Des pratiques sportives aux (re) compositions spatiales et territoriales.

Thèse de Doctorat en géographie sous la direction de Philippe Bourdeau et Yohann Rech (sociologue du sport à l'Université de Rennes 2).

Le changement climatique impacte durablement les territoires de montagne, dont l'habitabilité est fortement dépendante de la présence de la neige et des glaciers. Ainsi, cet objet neige, « fait bon » car prévisible, et dont personne ne se souciait jusqu'alors devient de plus en plus incertain, et apparaît comme un actant structurant dans les trajectoires d'adaptation des territoires de montagne. Les pratiques subissent des évolutions spatio-temporelles, concomitamment aux pratiquants et à leurs territorialités. Les collectifs et les relations tissées entre acteurs, humains et non-humains, s'en trouvent bouleversés, au gré des ambitions aménagistes et des implicites axiologiques qui les président. Ce travail doctoral vise à appréhender les différentes trajectoires d'adaptation possibles au regard d'enjeux climatiques, socio-économiques et culturels spécifiques aux territoires étudiés.

Cette thèse ne pourrait se faire sans l'appui d'une bourse de doctorat CDSN (Contrat doctoral spécifique normalien) émanant de l'ENS Rennes.

## Yannick VIALETTE

La réinvention des montagnes : quand la dialectique tourisme et science participe à accompagner la mutation des environnements montagnards.

Thèse de doctorat en géographie sous la co-direction de Jean Corneloup et Pascal Mao

La proposition de sujet vise à procéder à une relecture actualisée du triptyque montagne, tourisme et science. Ainsi, l'enjeu de ce travail est de questionner la place et l'impact actuel des pratiques de tourisme scientifique dans les montagnes françaises.

La problématique questionnera comment le tourisme scientifique participe à la réinvention de ces espaces à travers les changements de représentation, les nouvelles productions territoriales qu'ils entraînent et les nouveaux usages qui en sont faits.

L'hypothèse principale est que cette forme de tourisme participe à réinventer la montagne en opérant un triple changement :

- permettre une sensibilisation aux enjeux globaux notamment environnementaux,
- participe et propose de nouvelles dynamiques territoriales en étant un levier nécessaire au développement local,
- être le témoin d'une mutation sociétale en répondant à la quête de sens recherchée dans le tourisme et les pratiques de loisir.

Ainsi, ce projet se donne pour ambition :

- de repenser et réinventer les pratiques touristiques en milieu montagnard en plaçant en son centre le tourisme scientifique,
- d'étudier la mobilisation d'acteurs impliqués dans la mise en place d'expérimentation ou de produits de tourisme scientifique,
- et de revisiter les médiations scientifiques dans cette forme touristique.

Le cofinancement (Labex-Item, Parc National des Ecrins, AJIR-Département de l'Ardèche) dont bénéficie cette thèse permet une approche comparée des pratiques du tourisme scientifique dans les hautes montagnes (ici, les Alpes) et moyennes montagnes (Ardèche)

## Arnaud SZKUTNICKI

Aux marges du tourisme ? De l'approche géoculturelle aux enjeux géo-politiques d'une pratique identitaire. Étude du backpacking israélien au Chili. Thèse de doctorat en géographie sous la direction de Philippe Bourdeau et de Pascal Mao.

Chaque année, après l'accomplissement du service militaire obligatoire, des milliers de jeunes Israéliens voyagent à travers le monde dans des espaces valorisés par l'imaginaire du « routard », principalement en Asie du Sud et de l'Est et en Amérique latine. Le Chili constitue une destination reconnue par la jeunesse israélienne, en raison de ses caractéristiques géographiques et des opportunités qu'il offre dans le domaine des activités sportives et de nature. En s'intéressant aux mobilités touristiques israéliennes au Chili, le travail de thèse propose d'interroger les rapports aux lieux et à l'altérité des backpackers récemment libérés de leurs obligations militaires. Cette forme de voyage, effectuée dans une période de transition entre l'armée et le retour à la société civile, est constitutive d'une construction identitaire individuelle et collective qui s'opère dans les espaces de pratique. Mais au-delà de sa dimension touristique, le backpacking post-armée incarne parallèlement un rite de passage dans la société israélienne laïque. L'analyse des normes, des valeurs et des pratiques de ce rite institutionnalisé permet de définir un ensemble de rapports géopolitiques qui se construisent dans les espaces de l'altérité.

La thèse entend étudier les mobilités touristiques israéliennes au Chili en tant que phénomène représentatif d'une forme de transition touristique marquée par des enjeux transnationaux, sociopolitiques et sécuritaires.

## Adrien MOLLARET

Renouveler l'action publique territoriale par l'expérimentation. Contribution à une sociologie politique des agents intermédiaires du développement local.

Thèse de doctorat en science politique sous la direction d'Alain Faure et Emmanuel Roux.

Transition, expérimentation, participation ... Ces mots d'ordre sont devenus très présents dans l'action publique locale, à la fois comme injonctions modernisatrices et slogans politiques. A travers l'étude d'un PIA Jeunesse - projet « Ardèche Jeunesse Innovation Ruralité » - la thèse vise à questionner les recompositions des formes d'action publique, en s'intéressant en particulier aux interactions entre institutions publiques, acteurs associatifs et citoyens. Ce travail d'observation participante est complété par une enquête (questionnaire en ligne et entretiens semi-directifs) auprès des agents intermédiaires du développement local pour questionner leurs trajectoires sociales et leurs représentations politiques.

## Pierre-Alexandre METRAL

La montagne désarmée, une analyse des trajectoires territoriales des stations de ski abandonnées

Thèse de Doctorat en géographie encadrée par Bernard Pecqueur en lien avec le Labex ITEM (Innovation et Territoires de Montagne).

La construction des stations de sports d'hiver a marqué de son empreinte les territoires de montagne français au 20ème siècle. En effet, 575 stations de ski vont être érigées entre 1923 et 2005

Claire LAMINE, sociologue, Directrice de recherche à l'INRAE Écodéveloppement, Avignon, travaille sur l'alimentation et l'agriculture biologiques, sur les systèmes alternatifs mettant en lien producteurs et consommateurs, sur les transitions de l'agriculture conventionnelle vers des formes plus écologiques (agroécologie, protection intégrée, etc.) et les transitions à l'échelle des systèmes agri-alimentaires territoriaux (territoires d'étude : Ardèche Méridionale et vallée de la Drôme), avec un focus particulier sur le rôle des politiques locales et de la société civile dans ces transitions. Elle s'intéresse aussi aux processus d'institutionnalisation et d'appropriation de l'agroécologie en France et au Brésil, et à la manière dont ceux-ci se forgent dans les interactions et confrontations entre différents mondes sociaux - mondes agricoles, mouvements sociaux, monde académique et politiques publiques.

Son accueil partiel au Cermosem permet de développer un partenariat avec chercheurs, étudiants et acteurs locaux. Elle a notamment co-animé le projet l'Assiette et le Territoire avec le PNR des Monts d'Ardèche, les Civam 07, Pétales 07 en associant une diversité d'autres organisations et acteurs. <https://www.assiette-territoire.com/>.

sur les six massifs montagneux nationaux. Ces lieux sportifs et touristiques ont pour point commun de créer un développement économique et territorial dans des espaces qui furent jadis marqués par des crises agricoles et démographiques. Rappelons qu'aujourd'hui l'industrie touristique liée aux sports d'hiver est un pilier économique, vecteur d'attractivité et garante du dynamisme de ses territoires. Cependant, l'économie basée sur le tourisme hivernal montre ses limites puisque la concurrence accrue entre les destinations et le changement climatique perturbent le fonctionnement normal de ces territoires. L'entrée en guerre des stations profite à certains hauts lieux touristiques, mais fait également des victimes qui succombent à ce climat de tensions extrêmes. 155 domaines skiables (environ 27%) ont dès lors cessé leurs exploitations laissant derrière eux les territoires supports dans une situation délicate. Que ce soit par des crises politiques, la baisse du prix du foncier, ou la présence de friches touristiques ; la fermeture des domaines skiables impacte réellement ces territoires dont la pratique du ski faisait partie intégrante de leurs identités. La recherche propose donc d'analyser finement ces lieux en crise par la création d'un atlas thématique afin de créer un inventaire, le cartographier et d'en extraire des dynamiques dans l'espace et dans le temps. Une étude à grande échelle de deux anciennes stations (Drouzin-le-Mont et Aiguilles) présentera les dysfonctionnements précipitant les fermetures, le rapport entretenu entre les habitants avec le lieu en crise, mais aussi les projets de reconversions entrepris. Par l'étude de la crise du ski nous nous attacherons à révéler les transitions touristiques singulières de ces territoires de montagne.

[www.assiette-territoire.com/](https://www.assiette-territoire.com/). Dans le cadre du projet européen Rise ATTER (Agroecological Transitions for Territorial Food systems) que coordonne Claire, des chercheurs et acteurs de différents pays sont régulièrement accueillis au Cermosem en lien avec l'INRAE.

Marie-Laure DUFFAUD-PREVOST, géographe, UMR Innovation-SUPAGRO Montpellier, travaille sur les entreprises dans l'espace rural de faible densité. Elle s'intéresse plus particulièrement à la construction de leur ancrage territorial et à la géographie de leurs ressources qui ne sont pas uniquement locales. Elle est spécialiste des entreprises liées à la filière des Plantes à Parfum, Aromatiques et Médicinales (de la production agricole aux entreprises de cosmétiques et de produits de phytothérapie)

Son accueil au Cermosem permet de créer des liens avec des chercheurs de Montpellier autour des thématiques agricoles et des chercheurs de Guyane et de Suisse spécialisés également dans la filière des PPAM. Elle intervient dans la licence professionnelle sur la question des ressources territoriales.

Valérie POUDRAY a soutenu sa thèse le 29 juin 2021.

Le design et les dynamiques de transformation de l'action publique.

Thèse de Doctorat en géographie sous la direction de Philippe Bourdeau et de Pascal Mao.

La recherche vise à comprendre et lire les mutations à l'œuvre dans les systèmes territoriaux. Elle analyse les dynamiques de transformation de l'action publique en examinant la place, l'apport et les limites du design dans celles-ci. Structurée selon la logique de l'enquête, différents contextes territoriaux sont étudiés dans un cadre général d'analyse qualitative. Le terrain principal est un projet territorial en Ardèche (AJIR) cherchant à déployer une politique jeunesse globale et intégrée. Conçu comme un projet expérimental, il porte cette ambition de transformer l'action publique du territoire de l'Ardèche. Il est mentionné pour ce qui a attiré aux expérimentations de transformation de l'action publique à une échelle principalement meso. Le second terrain correspond à une observation participante au sein d'un laboratoire de recherche en design. Ce dernier est analysé pour ce qui a attiré à la culture et à la démarche de design à une échelle micro. Pour terminer, l'analyse a été complétée par 17 entretiens semi-directifs auprès d'acteurs de la transformation de l'action publique en France et au sein d'une métropole internationale. La recherche est engagée dans l'expérience des projets, en ce sens la démonstration a suivi cette construction où la théorie nourrit le terrain et inversement.

Flore VIGNE a soutenu sa thèse le 6 décembre 2021

La patrimonialisation transformative : les héritages industriels dans la transformation des ruralités. Le cas des Monts d'Ardèche.

Thèse de Doctorat en géographie sous la direction de Marie-Christine Fourny et Pierre-Antoine Landel.

L'hypothèse principale explorée dans ce travail est celle d'une patrimonialisation transformative, qui accompagne les changements des ruralités. Elle interroge alors les trajectoires des espaces ruraux mais aussi les ruralités, c'est-à-dire les rapports à l'espace, via les modes d'habiter. Le cas des Monts d'Ardèche questionne la prise en compte des héritages industriels ruraux, nombreux dans cette région et signifiants pour son histoire : elle révèle les liens entre des artefacts issus du passé et la société locale actuelle. Ces héritages sont marginalisés, par leur caractère industriel, par leur caractère rural, et par la combinaison paradoxale de ces deux caractéristiques. Le constat est que la patrimonialisation se justifie difficilement sans faire appel à un nouvel usage ; de ce fait, elle peut venir appuyer un projet plus global. L'analyse empirique menée sur les Monts d'Ardèche, qui constitue les

parties deux et trois de la thèse, se réalise en deux temps et à deux échelles. Elle croise des données issues de recensement des sites industriels anciens, d'études de cas et de participation observante en immersion dans le terrain. Nous questionnons d'abord les devenir des héritages industriels ardéchois à travers les liens construits sur le temps long avec la société locale, en nous appuyant sur un recensement de 700 sites industriels antérieurs aux années 1960. Pour approcher les dimensions expérientielles, nous considérons ensuite trois opérations particulières (Le Moulinon à Saint-Sauveur-de-Montagut, le moulinage de Pont-de-Veyrières à Chirols et La Nouvelle Manufacture à Saint-Martin-de-Valamas) pour analyser des patrimonialisations insérées dans des dynamiques d'innovations sociales.

Pascal MAO a soutenu son Habilitation à Diriger des Recherches le 18 octobre 2021

Mobilités, science et savoirs - Propositions pour une géographie de la connaissance.

Cette contribution vise à questionner la construction du champ scientifique sous l'angle des mobilités. Ces dernières sont pensées au sens large en intégrant les déplacements des individus, la circulation des informations ou connaissances et les réseaux de coopération entre individus. Ancrée dans une approche géohistorique, elle se propose d'ouvrir différentes pistes d'investigations au sein d'une géographie de la connaissance. Organisée en trois parties, chacune d'elles s'intéresse à une forme singulière de mobilité. Les voyages débutent par l'avènement de la navigation hauturière ouvrant sur les Grandes Découvertes. Ils permettent une large ouverture sur le monde, accompagnée par de nombreux progrès de la connaissance et une progressive organisation et structuration du champ scientifique. Le tourisme, issu de la révolution industrielle, ouvre sur de nouveaux moyens de transport et mobilités plus individualisées. L'apparition de nouveaux usages et médiations permet de réfléchir à différentes formes d'associations de la science à des déplacements de type touristique. Enfin, l'hypermobilité interroge les dynamiques liées aux sciences contemporaines. La question de la transition numérique associée à l'accélération des déplacements est au cœur de l'analyse. Une approche critique, sur fond de crises multiples, ouvre sur certaines limites du modèle et sur diverses perspectives.



## Thèses et HDR soutenues en 2021

## Stages 2021

PIA AJIR

Louise Poirier, étudiante en Master 2 de sciences politiques à l'Université Paris Dauphine a rejoint l'équipe d'évaluation du projet AJIR pour 5 mois. Elle a réalisé des entretiens auprès des acteurs d'AJIR et de jeunes ardéchois en se penchant plus particulièrement sur les questions évaluatives concernant la mobilité des jeunes et l'attractivité du territoire. Louise a soutenu un mémoire en septembre à partir de l'interrogation suivante : "Comment penser les ruralités à partir du regard des jeunes ardéchois ?"

Observatoire de la Jeunesse en Ardèche

> Action 1.1 du PIA Ardèche Jeunesse Innovation Ruralité

Emmanuel Roux, Jérémie Caussanel, Mélodie Roche <https://observatoirejeunesse-ardèche.fr/obs/>

Ulysse Rey, étudiant en 1ère année de Master Géographie Aménagement Environnement Développement parcours Ingénierie du Développement et de la Transition des Territoires (Institut de Géographie Alpine - Université Grenoble Alpes) s'est investi dans la formalisation et la mise en ligne de ressources documentaires et de connaissances dans l'Observatoire de la Jeunesse Ardèche.

Camille Jarjat, étudiante en Licence 3 Aménagement à l'Institut d'Urbanisme et de Géographie Alpine (Université Grenoble Alpes) a participé à l'élaboration de synthèses documentaires pour l'observatoire de la jeunesse.

Léopold Giffon, étudiant en Licence 3 Aménagement à l'Institut d'Urbanisme et de Géographie Alpine (Université Grenoble Alpes) a participé à la production de représentations graphiques et cartographiques relatives à la jeunesse en Ardèche en vue de proposer un fascicule de cartes dans l'observatoire.

Arthur Hamidani, étudiant en Licence 3 Aménagement à l'Institut d'Urbanisme et de Géographie Alpine (Université Grenoble Alpes) a également participé à la production de représentations graphiques et cartographiques relatives à la jeunesse en Ardèche.

Edgar Gandy, étudiant en Licence 3 Aménagement à l'Institut d'Urbanisme et de Géographie Alpine (Université Grenoble Alpes) a participé à la formalisation documentaire de portraits de jeunes ardéchois.e.s.

Pops Territoires, Puca. "[En]quête d'images et imaginaires pour une petite ville en résilience".

Emmanuel Roux, Frédéric Santamaria

Maxence Fradier, étudiant en 1ère année de Master Géographie Aménagement Environnement Développement parcours Ingénierie du Développement et de la Transition des Territoires (Institut de Géographie Alpine - Université Grenoble Alpes) s'est investi dans le cadre du Programme POPSU Le Teil dans la mise en oeuvre et analyses d'ateliers "jeunes et ville" auprès de publics jeunes, dans la

réalisation d'une enquête auprès de la population riveraine du Teil et dans la conduite d'entretiens auprès d'acteurs institutionnels. Il a également participé à l'animation du stand Cermosem Village des Sciences dédié au programme POPSU Le Teil. Coline Solier, étudiante à Science-Po Paris, s'est investie dans le cadre du Programme POPSU Le Teil dans la mise en oeuvre et analyses également des Ateliers "jeunes et ville" auprès des publics jeunes, dans la production d'une synthèse chronologique des travaux et études produites sur le Teil au cours de la dernière décennie ainsi que sur la conduite d'entretiens auprès d'acteurs institutionnels.

RE-ACTEUR

Chloé Perrin étudiante en Master 1 de Géographie à l'Université de Strasbourg a été accueillie comme stagiaire sur le projet Re-acteurs. Elle a réalisé une enquête portant sur les changements liés à la mobilité suite aux différents confinements en réalisant une enquête en ligne et des entretiens. Son travail a fait l'objet d'un mémoire et d'une publication sur le blog du projet.

ANR Mobi'kids (Pacte)

Nicolas Robinet, Sonia Chardonnel, Estelle Ployon (Pacte)

Fallou Serigne Kasse, étudiant en Master 2 Géographie Numérique (Université Lumière Lyon 2 - Université Jean Monnet de St Etienne - Ecole Normale Supérieure de Lyon) a mis en place une application de cartographie en ligne, via la plateforme ArcGIS Online (ESRI).

Cette application a pour objectif de mettre à disposition des chercheurs du projet, une plateforme cartographique thématique sécurisée, leur permettant de visualiser facilement les traces GPS relevées au sein de grands volumes de traces GPS collectées.

IDESOC

Nicolas Robinet, Pauline Dusseux (Pacte)

Mila Betemps (5ème année en école d'ingénieur - Polytech et Université de Tours), et Julie Josse (Master 2 Observation de la Terre et Géomatique - Université de Strasbourg) ont réalisé un diagnostic et une base de données de l'occupation du sol et de l'utilisation des produits chimiques sur les bassins versants de la Claduègne (07) et de l'Yzeron (69), par l'utilisation combinée d'enquêtes et de série temporelle d'images Sentinel-2 (télé-détection), afin d'identifier les sources de contaminants et leur localisation.





TITRE DU PROGRAMME	Objectifs
<p><b>LABEX «Innovations et transitions territoriales en Montagne»</b></p> <p>2019-2021</p> <p>Pierre-Antoine LANDEL, Kirsten KOOP, Jean Baptiste GRISON, Nicolas SENIL</p>	<p>Depuis 2019, l'équipe est engagée dans la mise en place d'une plate-forme d'observation des Innovations Sociales en Montagne, aujourd'hui accessible en ligne : <a href="http://collecti.cc/transformont/?PagePrincipale">http://collecti.cc/transformont/?PagePrincipale</a></p> <p>Elle présente plus de 220 innovations sociales qui se développent dans les Montagnes de la Région Auvergne Rhône-Alpes et du Plateau de Millevaches. Elles peuvent être mobilisées par les acteurs engagés dans des travaux en réseaux, mais aussi par des chercheurs dans le cadre de leurs travaux.</p>
<p><b>Ardèche Jeunesse Innovation Ruralité (PIA 411)</b></p> <p>2016-2021</p> <p>Pascal MAO, Nicolas SENIL, Valérie POUDRAY, Mélodie ROCHE, Jérémie CAUSSANEL, Fanny URIEN-LEFRANC, Emmanuel ROUX, Nicolas ROBINET, Samya KALBAOUI, Philippe BOURDEAU, Ludovic MEASSON, Quentin MARRON, Pierre-Antoine LANDEL, Bernard PECQUEUR, Grégoire FEYT, Kirsten KOOP.</p> <p>PARTENAIRES : Conseil départemental 07, CAF de l'Ardèche, Communauté d'agglomération Privas Centre Ardèche et Communauté d'agglomération d'Annonay, CRIJ Rhône Alpes, DDCSPP 07, DIRECCTE 07, Réseau ITESS, PNR des Monts d'Ardèche, Syndicat Mixte du Pays de l'Ardèche Méridionale.</p>	<p>En partenariat avec le Conseil départemental de l'Ardèche et un groupement de 43 partenaires, le Cermosem est engagé dans le projet AJIR, PIA Jeunesse qui vise à accompagner la transformation des politiques jeunesse à l'échelle du département.</p> <p>Il est engagé sur 3 volets du projet :</p> <ul style="list-style-type: none"> <li>- L'évaluation, inscrite dans une démarche de recherche-action, vise à permettre de réajuster, chemin faisant, les actions du projet. Il porte sur la gouvernance collaborative, la continuité éducative et l'impact des actions sur le public jeune.</li> <li>- Le PERCO : Plateforme d'Expérimentation et de Recherche Contributive qui vise à ouvrir les ressources de l'Université à des jeunes porteurs de projet d'intérêt territorial.</li> <li>- L'animation expérimentale d'un réseau territorial multithématique de formations, qui vise à rapprocher les établissements du territoire à travers diverses actions. Mises en place d'interventions croisées, valorisation et promotion de la continuité éducative du niveau 5 à 1 dans les domaines du tourisme et patrimoines.</li> </ul> <p>L'année 2021 a vu la concrétisation de différents temps : la mise en ligne de l'observatoire (<a href="https://observatoirejeunesse-ardèche.fr/obs/">https://observatoirejeunesse-ardèche.fr/obs/</a>), la mise en récit d'AJIR, l'organisation d'un colloque et le rendu du rapport d'évaluation final. Différents projets de valorisation sont en cours. A suivre en 2022.</p>
<p><b>POPSU Territoires, Puca "[En]quêtes d'images et d'imaginaires pour une petite ville en résilience : Le Teil"</b></p> <p>2021 - 2022</p> <p>Emmanuel ROUX, Frédéric SANTAMARIA, Jérémie CAUSSANEL, Maxence FRADIER, Pierre-Antoine LANDEL, Pascal MAO, Mélodie ROCHE, Nicolas SENIL, Coline SOLIER</p> <p>Partenaire : Mairie du Teil</p>	<p>Compte tenu des difficultés que rencontrent aujourd'hui certaines petites villes, la recherche-action ambitionne de se pencher sur les ressorts capables de faire identité territoriale, à même de « raconter » de nouveaux imaginaires et de porter des projets renouvelés. Les représentations mentales que se font les habitants, les usagers d'un territoire sont constitutives de l'image et de l'image de marque de ce dernier ; et ces images et imaginaires, telles des ressources territoriales « activables », sont importants pour une collectivité, pour le maintien de la population, pour l'installation de nouveaux résidents et de nouvelles activités commerciales ou productives, pour fonder des choix politiques et d'actions locales, pour établir, en somme, un projet de territoire.</p> <p>A partir de l'exemple du Teil, il s'agit de montrer que les images et imaginaires sont révélateurs des rapports à la ville et peuvent également servir de fondements aux projets d'aménagement et de développement du territoire. Il est proposé, en particulier, de s'intéresser au public « jeunes » dans leurs rapports à la fabrication de la ville. Cet objectif s'articule à la mise en œuvre de plusieurs projets d'aménagement d'envergure qui sont susceptibles de modifier l'image de la commune à travers la reconfiguration de sa centralité et de sa situation vis-à-vis de son territoire d'insertion. Les images et imaginaires sont des constituants de [nouveaux] récits territoriaux capables de soutenir de nouveaux projets en termes d'aménagement et de développement territorial pour la commune étudiée.</p> <p>Ce travail sera conduit par une équipe de chercheurs de l'Université Grenoble Alpes et de son antenne « campus rural » du Cermosem localisée en Ardèche, au cours de l'année 2021 et début 2022. Il a proposé des temps de rencontres et d'échanges avec les acteurs du territoire et la ville du Teil, et en particulier avec des publics jeunes sous formes d'ateliers de cartographies sensibles, d'enquête, de déambulations urbaines et d'ateliers participatifs. Les résultats de ce travail feront l'objet d'un documentaire vidéo, de documents de restitution et d'un petit ouvrage en 2022.</p>
<p><b>COMESUP</b></p> <p>Pascal MAO</p> <p>Appui, développement et animation d'innovations pédagogiques au CERMOSEM. Développement des formations de l'UGA en Drôme-Ardèche (CERMOSEM)</p>	<p>Le soutien de la Région Auvergne Rhône-Alpes a permis de soutenir l'ingénierie de formation (Licences professionnelles et appui aux projets de nouvelles formations ex: DU), de renforcer la présence de formations universitaires grenobloises sur le site (Licences et Masters) et de développer la communication de l'antenne.</p>



Objectifs	TITRE DU PROGRAMME
<p>Ce projet fait suite à Pharma-BV (2018-2019) et vient en amont du projet d'ANR CHYPSTER.</p> <p>l'objectif principal de ce projet est d'arriver à plus facilement identifier les sources - ponctuelles et diffuses - de contaminants lors d'évènements hydrologiques contrastés à l'exutoire de petits bassins versants d'usage mixte. Pour cela, nous proposons de développer une approche intégrée originale pour caractériser indépendamment les différentes sources potentielles de contaminants sur la base de données socio-économiques (enquêtes de terrain et cartographie d'usage des sols) couplées à la mesure de paramètres « low-cost », et la sélection de signatures - ou empreintes - chimiques et microbiologiques spécifiques de chaque source ; puis d'utiliser ces signatures pour estimer (qualitativement ou quantitativement à l'aide de modèles de mélange) les contributions relatives de ces sources lors d'évènements hydrologiques contrastés à l'exutoire de petits bassins versants.</p> <p>Deux bassins versants de méso-échelle sont proposés pour cette étude : la Claduègne (07) et l'Yzeron (42).</p>	<p><b>IDESOC</b></p> <p>Identification et caractérisation des sources de contaminants dans des bassins versants d'usage mixte : approche intégrée (IDESOC). Accord Cadre ZABR - Agence de l'Eau.</p> <p>Partenaires : UR RiverLy, équipes LAMA et Hydrologie des bassins versants, INRAE ; IGE, équipe Hydrimz, université Grenoble Alpes ; LEM, équipe BPOE, université de Lyon ; Cermosem, Pacte, UGA.</p> <p>2021-2022</p> <p>Pacte : Pauline DUSSEUX / Nicolas ROBINET</p>
<p>La présence de nombreux contaminants dans les écosystèmes aquatiques peut entraîner une dégradation de l'état écologique des eaux et augmenter l'exposition à ces contaminants. Le projet CHYPSTER vise à définir et tester une nouvelle méthodologie intégrée pour identifier les sources (diffuses/ponctuelles) de contaminants et prédire la contamination des cours d'eau en fonction des conditions hydrologiques, des changements d'occupation des sols et du changement climatique. Cette approche sera appliquée sur deux bassins versants de méso-échelle (la Claduègne et l'Yzeron qui appartiennent à OZCAR) en combinant un diagnostic sur les usages et pratiques, l'analyse et le suivi d'empreintes biogéochimiques et une modélisation hydrologique distribuée (cf. figure). Ce projet apportera de nouvelles connaissances sur la caractérisation des cocktails chimiques et de la contamination microbienne des rivières. Les résultats faciliteront la localisation, l'identification et la quantification des principales sources de contaminants en lien avec les usages des sols dans les bassins versants d'usage mixte et méso-échelle, afin de définir et d'engager des actions pertinentes pour réduire la pression des contaminants sur les hydrosystèmes et les risques et impacts écologiques associés. Les projections futures de la qualité de l'eau des rivières en fonction de scénarios de changement d'utilisation et d'occupation des sols donneront également des clés pour la gestion des eaux et des sols à l'échelle du bassin versant, afin de réduire la contamination.</p>	<p><b>ANR CHYPSTER - Approche intégrée biogéochimique, géographique et hydrologique pour déterminer les sources de contaminants sur des bassins versants d'usage mixte</b></p> <p>Partenaires : UR RiverLy, équipes LAMA et Hydrologie des bassins versants, INRAE ; IGE, équipe Hydrimz, université Grenoble Alpes ; LEM, équipe BPOE, université de Lyon ; Cermosem, Pacte, UGA.</p> <p>2022-2026</p> <p>Pacte : Pauline DUSSEUX / Nicolas ROBINET</p> 
<p>Le programme européen Espace Alpin est un programme transnational de coopération territoriale européenne qui vise à soutenir le développement régional durable dans la région alpine.</p> <p>Il existe depuis 2000 et concerne sept pays de l'arc alpin: la France avec quatre régions éligibles (Alsace, Franche-Comté, Rhône-Alpes et Provence-Alpes Côte d'Azur), l'Italie, la Slovénie, la Suisse, le Liechtenstein, l'Allemagne et l'Autriche.</p> <p>Le programme 2014-2020 participe à la stratégie européenne 2020 pour une croissance intelligente, durable et inclusive. Il offre aux parties prenantes un cadre pour développer, expérimenter, mettre en œuvre et coordonner de nouvelles idées.</p> <p>En tant que moteur de développement et de changement, le Programme réunit trois fonctions:</p> <ul style="list-style-type: none"> <li>• amorcer et financer des projets concrets permettant la réalisation des objectifs du Programme;</li> <li>• alimenter les débats sur la politique de cohésion et le futur de l'espace alpin;</li> <li>• agir comme catalyseur de coopération et de solutions communes au sein du territoire éligible.</li> </ul> <p>Le programme s'articule autour de quatre priorités :</p> <ol style="list-style-type: none"> <li>1) Un espace alpin tourné vers l'innovation</li> <li>2) Un espace alpin à faible émission de carbone</li> <li>3) Un espace alpin où il fait bon vivre</li> <li>4) Une bonne gouvernance de l'Espace Alpin</li> </ol> <p>Le budget total du Programme pour la période 2014-2020 avoisine les 140 millions d'Euros, dont 116,6 millions sont financés par le Fonds européen de développement régional (FEDER). Les projets peuvent être co-financés jusqu'à 85% par le FEDER.</p>	<p><b>ASTUS : Marie-Christine FOURNY – Grégoire FEYT - Sylvie DUVILLARD - Valentin RAVIER, Baptiste BEBIN - Samya KALBAOUI Interreg Alpine Space</b></p> <p><b>PLURALPS : Marie-Christine FOURNY, Grégoire FEYT, Thibault MOULAERT</b></p> <p>2017-2021</p> 



TITRE DU PROGRAMME	Objectifs
<p><b>NetRAW project : Network for Rural Active Women</b> Erasmus + KA 204. 2017 - 2021</p> <p>Sophie LOUARGANT, Mélodie ROCHE</p> <p>Partenaires : Centre Ergani (Gr), Resiliencia Earth (Sp), Grains d'ici (Fr).</p> 	<p>Coordonné par l'Université Grenoble Alpes, à travers le Cermosem, ce projet associe trois collectifs de femmes, en Ardèche, Catalogne et Thessalonie.</p> <p>Se terminant en 2021, ce projet propose :</p> <ul style="list-style-type: none"> <li>- des publications scientifiques autour des thèmes "genre, ruralité, média"</li> <li>- Un mooc "femmes et territoires ruraux en Europe" (lancement le 23/02/21 sur fun-mooc)</li> <li>- Un Webdocumentaire sur les stéréotypes de genre et la ruralité</li> <li>- Une exposition photographique</li> <li>- Une plateforme d'innovation : le "women's living lab"</li> <li>- 3 magazines, les PLL.</li> </ul> <p>Hormis les publications, toutes ces productions sont disponibles en français, anglais, espagnol et grec.</p> <p><a href="https://www.univ-grenoble-alpes.fr/fr/grandes-missions/international/partners/les-partenaires-de-l-uga/netraw/netraw-un-reseau-de-ressources-pour-accompagner-les-femmes-actives-habitant-dans-les-espaces-ruraux-mediterreneens-360809.kjsp">https://www.univ-grenoble-alpes.fr/fr/grandes-missions/international/partners/les-partenaires-de-l-uga/netraw/netraw-un-reseau-de-ressources-pour-accompagner-les-femmes-actives-habitant-dans-les-espaces-ruraux-mediterreneens-360809.kjsp</a></p>
<p><b>RECREATER</b></p> <p>2019-2022</p> <p>Jean CORNELOUP, Véronique SIAU, Pascal MAO, Nicolas ROBINET, Nicolas SENIL, Samya KALBAOUI</p> 	<p>RECREATER est un projet de recherche-action porté par le laboratoire PACTE en collaboration étroite avec 5 communautés de communes situées dans le Cantal, l'Ardèche et la Lozère. Ce programme a pour finalité de renforcer l'attractivité résidentielle et touristique des trois territoires pilotes qui ont fait confiance à l'Université pour bâtir un programme général autour duquel une équipe est mobilisée durant 3 ans. Composé d'enseignants chercheurs et de spécialistes des sports de nature, des politiques publiques, de la médiation culturelle et des techniques d'animation innovantes, ce programme est piloté par Jean Corneloup. Articulé autour de travaux de recherches sur le concept de « Laboratoires récréatifs », le projet RECREATER consiste à amplifier l'effet culturel sur les « biens » récréatifs sportifs et à renforcer les liaisons entre les éléments qui fondent la visibilité de l'offre territoriale. Ce projet a été retenu dans le cadre de la convention interrégionale du Massif central, avec le soutien financier du fonds européen de développement régional, dans une perspective d'exploration et de diffusion à l'échelle de tout le Massif central.</p>
<p><b>RE-ACTEURS</b></p> <p>2019-2022</p> <p>Pascal MAO, Madeleine SALLUSTIO, Nicolas ROBINET, Nicolas SENIL</p> <p>Partenaires : Ecole Nationale des Travaux Publics de l'État (ENTPE), Laboratoire d'Aménagement Économie Transport (LAET) de l'Université de Lyon</p> 	<p>Re-acteurs est un projet de recherche-action porté par l'École Nationale des Travaux Publics de l'État (ENTPE) et le Laboratoire d'Aménagement Économie Transport (LAET) de l'Université de Lyon, en association avec le Laboratoire Pacte de l'Université Grenoble-Alpes (antenne du Cermosem). Ce projet est financé par l'Agence de l'Environnement et de la Maîtrise de l'Énergie (ADEME). Ce projet vise à explorer les réseaux d'acteurs locaux porteurs d'innovations autour de la mobilité en contexte de ruralité. Il s'agira de documenter les spécificités des modèles organisationnels locaux, leurs modes de fonctionnement, leurs référentiels d'action et les ressources qu'ils mobilisent pour agir et coopérer. Un des objectifs sera de mettre en évidence les freins et les obstacles rencontrés dans la mise en place d'une gouvernance de la mobilité au niveau local. Le projet s'intéressera également à la place des différents acteurs (associations, économie sociale et solidaire, collectifs citoyens, acteurs publics, entreprises privées, startups), à la dimension processuelle et relationnelle du fonctionnement des réseaux d'acteurs et de la fabrique de l'innovation territoriale. Ce travail vise à évaluer la capacité des innovations à produire des transformations sociales durables, leur degré de dépendance aux spécificités du territoire, leurs facteurs de pérennité et leur potentiel de répliquabilité. Le projet permettra d'identifier les facteurs d'accélération et les freins à la conduite du changement de la transition mobilitaire.</p> <p>D'un point de vue méthodologique, ce projet repose sur une approche comparative entre deux territoires ruraux en Drôme et Ardèche. Il associe des acteurs associatifs locaux (2) et nationaux (2), des communautés de communes (6) et des laboratoires de recherche qui ont une forte expertise sur les questions de mobilité. Ce partenariat ambitionne de co-construire des outils pour dépasser une approche sectorisée de la transition mobilitaire, centrée exclusivement sur les pratiques et la responsabilité individuelle, pour ouvrir la voie à une concertation sur la construction de modèles de transition transectoriels. Le projet mobilise une diversité de méthodes d'enquête, d'analyse et de recherche-action. En complément de l'analyse de données, des entretiens, de l'observation ethnographique seront utilisés pour décrire les territoires, reconstituer les réseaux d'acteurs institutionnellement, socialement et géographiquement et appréhender leurs référentiels d'actions, méthodes, récits, visions de société. Des outils de co-création (ateliers, hackathon) serviront la démarche de recherche-action et l'appropriation du projet.</p>

Objectifs	TITRE DU PROGRAMME
<p>Le Programme Erasmus + Ecohomomy est un programme proposant la collecte, l'analyse et la valorisation d'éléments du patrimoine oral (chants, paroles d'habitants), à travers la médiation culturelle et artistique.</p> <p>Il s'agit d'un partenariat stratégique entre trois acteurs : La compagnie du Théâtre des Chemins (Trib'alt), l'association bulgare pour le tourisme alternatif (BAAT) et l'Université Grenoble Alpes via le Cermosem.</p> <p>Ecohomomy se déroule donc à la fois en Bulgarie, dans la région des Rhodopes, et en Ardèche, dans la Communauté de Communes Beaume-Drobie.</p> <p>Ce programme a pour objectifs de :</p> <ul style="list-style-type: none"> <li>- Réaliser un corpus de paroles habitantes en France et en Bulgarie</li> <li>- Créer une formation à destination des jeunes pour qu'ils puissent valoriser un territoire par la parole habitante</li> <li>- Valoriser la parole habitante par la création d'une balade spectacle en Ardèche et en Bulgarie</li> <li>- Faire découvrir aux étudiants de la licence professionnelle guide-conférencier la richesse du patrimoine oral et sa médiation par la création d'une visite guidée.</li> </ul>	<p><b>ECOHOMY</b></p> <p>2020-2022</p> <p>Pierre-Antoine LANDEL, Aurélie PERRET, Nicolas SENIL, Mélodie ROCHE</p> 

### Implication sur les projets de recherche (hors Cermosem) :

- méthodologie / analyse et traitement de la donnée (Nicolas ROBINET) : ANR Mobi'Kids (Pacte), Co-RESTART-I<sup>2</sup>PRI (Pacte), ANR DIGUE (Larep), Un Atelier Territorial de Biodiversité LongitudinalE sur le canal latéral à la Garonne (ATABLE) (Larep, PACTE, LADYSS, VNF Direction Territoriale Sud-Ouest, DREAL Occitanie, Canal du Midi, agence de paysagisme Chorème).

Suivi administratif et financier des contrats + appui la recherche (Samya KALBAOUI) :

- gestion financière et administrative des contrats de projet recherche PACTE :

- ASTUS, PIA JEUNESSE, RECREATER, RE-ACTEURS,
- «marché scénario/trajectoires de transition écologique du Grand Genève - Projet PACTE Grand Genève», IDESOC, POPSU Le TEIL,

- ODENORE (Observatoire des non-recours aux droits et services) : COMEFFAS avec la MSA, Baromètre du non-recours CCAS LYON, Fondation NEXITY,

- CHAIRE PUBLICS des politiques sociales / Fondation UGA.

Le Cermosem participe également aux travaux du groupe méthodologique Ariane qui accompagne les enseignants-chercheurs et doctorants de l'UMR Pacte qui souhaitent bénéficier d'un soutien et d'un accompagnement méthodologique et technique dans leurs travaux, notamment au niveau des SIG, mais également concernant l'utilisation, le traitement et la valorisation des données (enquêtes, statistiques, etc.).

Plus de détails sur le site de l'UMR Pacte : <https://www.pacte-grenoble.fr/membres/appui-methodologique>

### Partenariat Lycée Université / Campus Rural du Cermosem (2017-2021)

Référentes :  
Mélodie ROCHE (chargée de mission Cermosem)  
Marie-Laure PREVOST (Lycée M Gimond)

Objectifs :  
Pour l'université : développer les liens entre l'université et son territoire et particulièrement avec l'Education nationale. Faire le lien avec le monde de la recherche.

Pour le lycée : améliorer la connaissance de l'Université à travers des relations avec des chercheurs, des doctorants, des étudiants du supérieur et en particulier des licences pros qui fonctionnent sur le site du Pradel. Travailler sur l'interface enseignement

secondaire/supérieur.

2021. Une classe du lycée a été lauréate d'un appel à projet de la Région AURA, « Débats citoyens ». Cela consiste à organiser-en autonomie- une table ronde sur une thématique particulière en invitant différents acteurs (politiques, économiques, recherche.). Les élèves sont aussi tenus de se former (sur le contenu de leur débat) et sur l'organisation d'un évènement. A ce titre Mélodie Roche est venue faire de la formation aux élèves au Lycée (problématisation, rétroplanning, budgétisation...). La problématique du débat qui aura lieu en mars est « Comment mieux se nourrir en Ardèche à l'heure de l'anthropocène ». Claire Lamine directrice de recherche de l'INRAE basée au Cermosem a accepté de participer au débat en tant qu'experte.

Le partenariat devrait être prolongé en 2022.



Jolly G., Robinet N., Lempérière G., Petit-Berghem Y., 2022, Caractérisation des habitats ripariens et du contexte écopaysager d'un petit fleuve endigué : le cas de la basse vallée de la Dives, Calvados (France), *Physio-Géo* [En ligne], Volume 17, URL : <http://journals.openedition.org/physio-geo/13042>.

Prévost P., Messean A., Capitaine M., Landel P-A., Doré T., (Dir.) , 2020, Quel théâtre d'agriculture et ménage des champs aujourd'hui ? *Revue AEES* 10-2, <https://agronomie.asso.fr/aes-10-2>

Janin C., Landel P-A., 2021, Intelligence collective, Penser, décider et agir ensemble sur les territoires, Editions Chronique Sociale, 203 p.

Landel P-A., Lardon S., Ledon N., Carbasse P., Carton A., 2021, Les transitions territoriales, un défi & une opportunité pour les acteurs du développement territorial, UNADEL, IRDSU, Document de travail accessible en ligne : <https://unadel.org/category/transition-ecologique-et-sociale/>

Aderghal M., Genin D., Hanafi A., Landel P.A., Michon G., 2020, L'émergence des spécificités locales dans les arrière-pays méditerranéens , Les *impromptus du LPED*, <http://www.lped.fr/les-impromptus-du-lped-5-l-emergence-des.html>

Vialette Y., Mao P., Bourlon F., 2021, Le tourisme scientifique dans les Alpes françaises : un laboratoire pour la médiation scientifique et la recherche, *Scientific Tourism in the French Alps: A Laboratory for Scientific Mediation and Research*, *Journal of Alpine Research* | *Revue de géographie alpine*, Tome 109, n°2, [Texte intégral, version française et anglaise, URL : <https://journals.openedition.org/rga/9337> ; <https://journals.openedition.org/rga/9189>].

Dentant C., Mao P., Lavergne S., Bourdeau P., 2021, Les alpinistes et les limites terrestres du vivant : une contribution atypique à la connaissance scientifique, *Alpinists and the Terrestrial Limits of Living Beings: an Atypical Contribution to Scientific Knowledge*, *Journal of Alpine Research* | *Revue de géographie alpine*, Tome 109, n°2, [Texte intégral, version française et anglaise, URL : <http://journals.openedition.org/rga/9093> ; <https://journals.openedition.org/rga/9150>].

Szkutnicki A., Mao P., 2021, La notion d'hyper itinérance pour appréhender les mobilités des Israéliens après l'armée le long de la Cordillère des Andes, The notion of hyper-wandering in apprehending the mobility of Israelis after the army along the Andes Cordillera, *Journal of Alpine Research* | *Revue de géographie alpine*, Tome 108, n°3 [Texte intégral, version française et anglaise, URL : <https://journals.openedition.org/rga/7783> ; <https://journals.openedition.org/rga/7837>].

Bregolin M., Fachinelli A. C., Mao P., 2020, Modelo para análisis de observatorios turísticos (OT) con el sistema de capitales (SC), *Gestión Turística*, n°31, pp. 48-83. [Texte intégral, URL : <http://revistas.uach.cl/index.php/gestur/article/view/6165>].

Flipo A., Sallustio M., Ortar, N. Senil N., Sustainable Mobility and the Institutional Lock-In: The Example of Rural France. *Sustainability* 2021, 13, 2189. <https://doi.org/10.3390/su13042189>

Senil N., «Vers un tournant rural en France.» *The Conversation* (2021), [theconversation.com/vers-un-tournant-rural-en-france-151490](https://theconversation.com/vers-un-tournant-rural-en-france-151490)



1-2 juillet	Jeunesses et ruralités	
18-19 sept.	Colloque Moment rural / ruralités en transition	
29 sept.	Atelier "Observer les jeunes et les mobilités douces au sein de la ville du Teil", POPSU Le Teil, IUGA-Cermosem.	
7 oct.	Fête de la Sciences : conférence sur l'utilisation des drones en sciences humaines et sociales (Nicolas ROBINET)	
9-10 oct.	Village des Sciences au Teil	
21-22 oct.	Hackathon mobilité rurale	

## Sélection de publications

## Colloques & séminaires

## La Plateforme d'Expérimentation et de Recherche Contributive (PERCO) :

le premier Fablab universitaire sans machine qui accompagne les innovations sociales en Ardèche.

L'émergence de tiers-lieux portés par des collectifs divers, offre à l'Université une opportunité de renouveler son intervention, de créer de nouveaux liens avec les acteurs et les jeunes des territoires et de s'affirmer comme une ressource communautaire. Déjà porteuses de projets de FabLab, l'IUGA développe au Cermosem une variante sociale reprenant les deux valeurs principales de ces initiatives, à savoir la création et le partage. Proposé sous l'appellation PERCO, ce lieu universitaire, inauguré au printemps 2017, souhaite se positionner comme un lieu d'expérimentation ouvert. Il est un lieu de recherche dédié à l'apprentissage et à la création de techniques de fabrication de projets sociaux et collectifs innovants œuvrant pour l'intérêt territorial. Il s'inscrit dans le projet AJIR (PIA Jeunesse).

## PERCO

Cette expérimentation offre :

- un lieu dédié et ouvert dans les locaux du Cermosem,
- des ressources numériques en prêt (ordinateurs, acquisition et diffusion vidéo, photo, son, drone, etc.),
- une interface avec les ressources de l'Université,
- des temps d'ateliers.

En 2021, le PERCO a expérimenté plusieurs ateliers de créativité à destination des jeunes du territoire. L'objectif est de contribuer à démystifier l'Université par la découverte et l'expérimentation de méthodes et d'outils relevant de la Recherche Action Participative (RAP). Plus largement, les jeunes ardéchois volontaires ont pu bénéficier des méthodes d'accompagnement du PERCO pour construire et expérimenter des initiatives collectives d'intérêt territorial.

<http://labocermo.fr/>

## Le réseau de chercheurs et d'experts en sports de nature et de montagne - Sportsnature et la revue Nature et Récréation [en ligne]

Le réseau de chercheurs et d'experts continue d'animer des réflexions et débats dans le domaine des sports de nature et de montagne. L'association rassemble plus de 100 membres issus d'une trentaine de pôles universitaires distincts, ainsi que de nombreux experts implantés dans toutes les régions françaises.

Le réseau s'investit sur la diffusion de connaissance avec la création d'une nouvelle revue *Nature & Récréation*. Il s'agit d'une revue de recherche, dont le premier numéro est paru début 2014. C'est la première revue francophone consacrée exclusivement à l'étude des pratiques récréatives de nature. *Nature & Récréation* a l'ambition d'être un carrefour d'échange et de production de connaissance autour de cet objet social. Ce projet s'inscrit dans la continuité directe et le développement des activités du réseau. Son rédacteur en chef est Jean Corneloup. L'appel à contributions permanent est en ligne sur le site internet de la revue ([www.nature-et-recreation.com](http://www.nature-et-recreation.com)).

## Réseau

A partir de fin 2021, Jay van Amstel, agronome et brésilien, va rester 6 mois au Cermosem pour étudier les transitions écologiques dans l'agriculture, avec la chercheuse Claire Lamine (INRA-E). Dans son travail de thèse il fait face à la question suivante : comment se construit la relation entre les connaissances scientifiques, la société et les politiques publiques face aux demandes de transition durable de l'agriculture et de l'élevage brésilien. Pour développer

## Parc Naturel Régional des Monts d'Ardèche

Pierre-Antoine LANDEL, enseignant chercheur au Cermosem, a assuré la Présidence du Comité scientifique du Parc Naturel Régional des Monts d'Ardèche jusqu'en juin 2021, date à laquelle il a été remplacé par Thierry RUF, de l'IRD. Ce comité réunit 19 membres issus des Universités de Lyon, Clermont-Ferrand, Montpellier et grandes écoles tels que AgroParisTech, Supagro Florac, Institut de Recherche et du Développement de Montpellier de l'INRA d'Avignon et d'autres membres ayant développé des travaux en Ardèche. Le comité scientifique a pour mission de renforcer le lien avec les élus du Parc, dans une mission d'éclairage et d'orientation des politiques du Parc. Il a aussi pour ambition de renforcer le lien entre les acteurs du Parc et ceux de la recherche, afin d'accompagner la construction du Parc comme territoire d'expérimentation : support de travaux scientifiques, accueil d'étudiants, mise en réseau d'acteurs. Enfin, il vise à renforcer le lien entre la recherche et les habitants au travers de la diffusion et de la vulgarisation des résultats des travaux, mais aussi de l'implication de ces habitants dans la construction des connaissances contemporaines.

cette question, il va faire une cartographie des controverses entre les différents paradigmes pour faire la conciliation entre l'agriculture et la production agricole. L'opportunité de connaître le cas français, spécifiquement les transitions écologiques dans les échelles du territoire, l'intéresse pour le potentiel de comparaison entre les transitions agroécologiques dans son pays. Connaître les autres expériences nous aide à connaître les nôtres !



# Animation

## Missions drone et photogrammétrie :

De nombreux chantiers ont eu lieu en 2021, aussi bien dans le cadre pédagogique que des projets de recherche en :

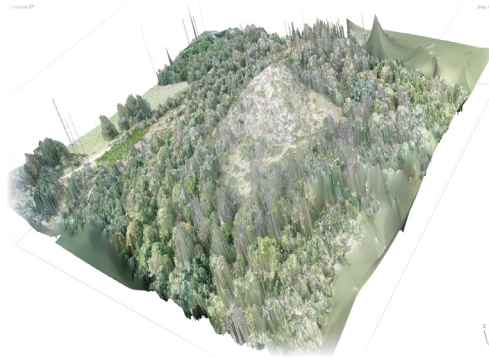
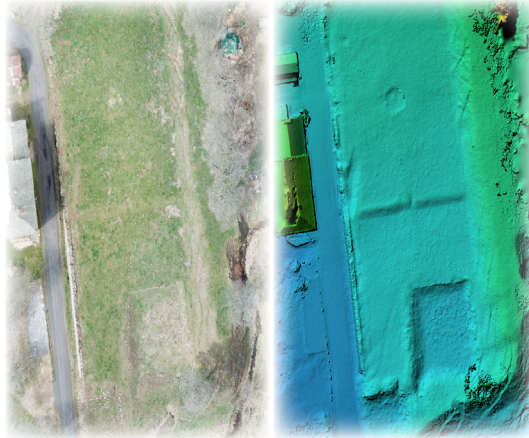
- écologie du paysage : ANR DIGUES (voir article Jolly et al. en p.16), ITECOP ATABLE (<https://ittecop.fr/fr/tous-les-projets/recherches-2020/projets-exploratoires-ou-incubatoires-2020/item/780-atable>), travaux d'étudiants de licence professionnelle, de masters 2 ECOCAEN et AgroParisTech, CNRS Formation entreprises (Bois de Païolive, commanderie de Jalès, paysage de chataigneraie à Vesseeux, St Leonard des bois (72)), article (à venir) sur le Sénéçon à feuille blanche au Mont Mezenc (07-43).
- Archéologie (relevés) : Chartreuse de Bonnefoy (07), Chateau Rafaël (Lachamp-Rafaël 07), Oppidum de Joèvres (42).
- Prise de vues : Ceillac (05) et Grenoble (38) - projet Co-RESTART-I<sup>2</sup>PRI (<https://www.pacte-grenoble.fr/programmes/co-restart-i2pri>), Balazuc, POPSU Le Teil (07).
- Modélisation 3D : Border Forensics (Briançon - 05).

Pour 2022 :

- en partenariat avec le laboratoire CNRS Archéorient basé à la commanderie de Jalès (07), montage d'une formation SIG et traitement des données issues de la photogrammétrie en Archéologie pour le catalogue CNRS Formation Entreprises.

- Acquisition d'un drone équipé d'un capteur LIDAR.

- Relevés 3D du théâtre antique d'Alba la Romaine.



Drone

Il s'agit d'un lieu de mise en commun des ouvrages des différents organismes de formation présents sur le site du Pradel, voire sur le territoire du Sud Ardèche. Il est issu d'un partenariat entre l'EPLFPA Olivier de Serres et le CERMOSEM. Ce sont plus de 6000 ouvrages mis à disposition par diverses structures comme EPL Olivier de Serres, ou le CERMOSEM-UGA bien entendu, mais aussi par l'institut Olivier de Serres, les CIVAM, ... On y trouve également les travaux de recherches des étudiants de licence, master, doctorat.

C'est également un lieu de rencontres et d'échanges des savoirs et des expériences entre les stagiaires, les apprentis et les étudiants présents sur le site, mais aussi avec les formateurs, les stagiaires des autres organismes et tous ceux qui d'une manière générale utilisent cette bibliothèque...

Le prêt inter-bibliothèque est possible à certaines conditions, pour cela et pour tout ce qui concerne le CDR l'animatrice Elodie Blanc est à votre disposition.

Le catalogue est disponible en ligne : <https://beluga.univ-grenoble-alpes.fr/>

### Horaires d'ouvertures du CDR :

Lundi : 14-18h

Mardi : 14-18h

Jeudi : 9h-12h15 et 14h-18h

### Renseignements :

Centre de Ressources

Elodie Blanc

Domaine Olivier de Serres

Le Pradel, 07170 Mirabel

Contact : 04 75 36 30 58

[Elodie.blanc@educagri.fr](mailto:Elodie.blanc@educagri.fr)

Le centre de doc.